

Dell Vostro 15-3559

Brugerhåndbog

Forordningsmodel: P52F
Forordningstype: P52F003



Bemærk, forsigtig og advarsel

-  **BEMÆRK:** BEMÆRK! angiver vigtige oplysninger om, hvordan du bruger computeren optimalt.
-  **FORSIGTIG:** FORSIGTIG angiver enten en mulig beskadigelse af hardware eller tab af data og oplyser dig om, hvordan du kan undgå dette problem.
-  **ADVARSEL:** ADVARSEL! angiver risiko for tingskade, personskade eller død.

Copyright © 2015 Dell Inc. Alle rettigheder forbeholdes. Dette produkt er beskyttet af amerikansk og international copyright og lovgivning om immateriel ejendom. Dell™ og Dell-logoet er varemærker tilhørende Dell Inc. i Amerikas Forenede Stater og/eller andre jurisdiktioner. Alle andre mærker og navne nævnt heri, kan være varemærker for deres respektive firmaer.

2015 - 08

rev. A00

Indholdsfortegnelse

1 Sådan arbejder du med computeren.....	5
Før du udfører arbejde på computerens indvendige dele.....	5
Anbefalet værktøj.....	6
Sådan slukker du computeren.....	6
Efter du har udført arbejde på computerens indvendige dele.....	7
2 Sådan fjernes og installeres komponenter.....	8
Sådan fjernes batteriet.....	8
Sådan installeres batteriet.....	9
Sådan fjernes det optiske diskdrev.....	9
Sådan installeres det optiske diskdrev.....	9
Sådan fjernes adgangspanelet.....	9
Sådan installeres adgangspanelet.....	10
Sådan fjernes harddisken.....	10
Sådan installeres harddisken.....	12
Sådan fjernes hukommelsesmodulet.....	12
Sådan installeres hukommelsesmodulet.....	13
Sådan fjernes WLAN-kortet.....	13
Sådan installeres WLAN-kortet.....	13
Sådan fjernes møntcellebatteriet.....	13
Sådan installeres møntcellebatteriet.....	14
Sådan fjernes tastaturet.....	14
Sådan installeres tastaturet.....	15
Sådan fjernes bunddækslet.....	15
Sådan installeres bunddækslet.....	17
Sådan fjernes Input/Output-kortet (I/O-kortet).....	17
Sådan installeres I/O-kortet (Input/Output-kortet).....	18
Sådan fjernes kølelegemodulet.....	19
Sådan installeres kølelegemodulet.....	20
Sådan fjernes højttalerne.....	20
Sådan installeres højttalerne.....	21
Sådan fjernes systemkortet.....	21
Sådan installeres systemkortet.....	23
Sådan fjernes strømstikket.....	24
Sådan installeres strømstikket.....	24
Sådan fjernes skærmmodulet.....	25
Sådan installeres skærmmodulet.....	26
Sådan fjernes skærmfacetten.....	27


Sådan installeres skærmpacetten.....	27
Sådan fjernes kameraet.....	28
Sådan installeres kameraet.....	28
Sådan fjernes skærmhængslerne.....	29
Sådan installeres skærmhængslerne.....	29
Sådan fjernes skærmpanelet.....	30
Sådan installeres skærmpanelet.....	31
3 System Setup (Systeminstallation).....	33
Startrækkefølge.....	33
Navigationstaster.....	33
Indstillinger i systeminstallationsmenuen.....	34
Sådan opdateres BIOS'en	42
System and Setup Password (System- og installationsadgangskode).....	42
Sådan tildeles Systemadgangskode og installationsadgangskode.....	43
Sådan slettes eller ændres en eksisterende System- og/eller installationsadgangskode.....	44
4 Diagnosticering.....	45
ePSA (Enhanced Pre-Boot System Assessment)-diagnosticering.....	45
5 Specifikationer.....	46
Specifikationer.....	46
6 Kontakt Dell.....	51
Kontakt Dell.....	51

Sådan arbejder du med computeren


Før du udfører arbejde på computerens indvendige dele


Følg nedenstående sikkerhedsretningslinjer for at beskytte computeren mod potentielle skader og af hensyn til din egen sikkerhed. Hvis intet andet er angivet bygger hver fremgangsmåde i dette dokument på følgende forudsætninger:


- Du har læst sikkerhedsoplysningerne, som fulgte med computeren.
- En komponent kan genmonteres eller – hvis købt separat – installeres ved at udføre fjernelsesproceduren i omvendt rækkefølge.


 **ADVARSEL:** Frakobl alle strømkilder inden du tager computerdækslet eller paneler af. Når du er færdig med at arbejde i computeren, genplacer alle dæksler, paneler og skruer, inden du tilslutter strømkilden.


 **ADVARSEL:** Før du udfører arbejde på computerens indvendige dele, skal du læse de sikkerhedsoplysninger, der fulgte med computeren. Du kan finde yderligere oplysninger om best practices for sikkerhed på webstedet Regulatory Compliance på www.dell.com/regulatory_compliance

 **FORSIGTIG:** Mange reparationer kan kun udføres af en certificeret servicetekniker. Du bør kun udføre fejlfinding og enkle reparationer, hvis de er godkendt i produktokumentationen eller som er anvist af vores online- eller telefonbaserede service- og supportteam. Skader, der skyldes servicering, der ikke er godkendt af Dell, dækkes ikke af garantien. Læs og følg sikkerhedsinstruktionerne, der blev leveret sammen med produktet.

 **FORSIGTIG:** For at undgå elektrostatisk afladning bør du jorde dig selv ved hjælp af en jordingsrem eller ved jævnlige at røre ved en umalet metaloverflade (f.eks. et stik på computerens bagside).





 **FORSIGTIG:** Komponenter og kort skal behandles forsigtigt. Rør ikke ved kortenes komponenter eller kontaktområder. Hold et kort i kanterne eller i dets metalbeslag. Hold en komponent som f.eks. en processor ved dens kanter og ikke ved dens ben.

 **FORSIGTIG:** Når du frakobler et kabel, skal du tage fat i dets stik eller dets trækflig og ikke i selve kablet. Nogle kabler har stik med låsetappe. Hvis du frakobler et sådant kabel, bør du trykke på låsetappene, før du frakobler kablet. Når du trækker stik fra hinanden, skal du sikre at de flugter for at undgå at bøje stikkets ben. Du bør også sikre dig, at begge stik sidder rigtigt og flugter med hinanden, inden du sætter et kabel i.

 **BEMÆRK:** Computerens og visse komponenters farve kan afvige fra, hvad der vist i dette dokument.

Inden du udfører arbejde på computerens indvendige dele, skal du benytte følgende fremgangsmåde for at forebygge skader på computeren.

1. Sørg for, at arbejdsoverfladen er jævn og ren for at forhindre, at computerdækslet bliver ridset.
2. Sluk for din computer (se, Sådan slukkes computeren).


3. Hvis computeren er tilsluttet til en dockingenhed, skal du tage den ud af enheden.
 **FORSIGTIG: Frakobl, for at frakoble et netværkskabel, først kablet fra computeren, og frakobl det derefter fra netværksenheden.**
4. Frakobl alle netværkskabler fra computeren.
5. Tag stikkene til computeren og alle tilsluttede enheder ud af stikkontakterne.
6. Luk skærmen og vend computeren om på et fladt arbejdsunderlag.
 **BEMÆRK:** For at undgå at beskadige bundkortet skal du fjerne det primære batteri, inden du servicerer computeren.
7. Fjern det primære batteri.
8. Vend computeren om igen.
9. Åbn skærmen.
10. Tryk på tænd/sluk-knappen for at jorde bundkortet.
 **FORSIGTIG: For at sikre dig imod elektriske stød skal du altid tage computeren ud af stikkontakten, før du åbner skærmen.**
 **FORSIGTIG: Inden du rører ved noget inde i computeren, skal du jorde dig selv ved at røre en umalet metaloverflade som f.eks. metallet på bagsiden af computeren. Fjern statisk elektricitet, som kan beskadige de interne komponenter, ved røre ved en umalet overflade løbende under arbejdet.**
11. Fjern alle installerede ExpressCards eller chipkort fra deres stik.


Anbefalet værktøj

Procedurerne i dette dokument kræver eventuelt følgende værktøj:

- Lille, almindelig skruetrækker
- Nr. 0 stjerneskrue-trækker
- Nr. 1 stjerneskrue-trækker
- En lille plastiksyl

Sådan slukker du computeren

 **FORSIGTIG: For at undgå datatab bør du gemme og lukke alle åbne filer og lukke alle åbne programmer, inden du slukker computeren.**


1. Sådan lukker du operativsystemet:
 - I Windows 8:
 - Sådan anvendes en berøringsaktiveret enhed:
 - a. Stryg ind fra skærmens højre kant, åbner menuen Amuletter og vælg **Indstillinger**.
 - b. Vælg  og vælg derefter **Luk computeren**
 - Sådan anvendes en mus:
 - a. Peg på skærmens øverste hjørne og klik på **Indstillinger**.

b. Klik på  og vælg **Luk computeren**.

- I Windows 7:

1. Klik på **Start** .
2. Klik på **Luk computeren**.

eller

1. Klik på **Start** .
2. Klik derefter på pilen i nederste højre hjørne på **Start**menuen som vist nedenfor, og klik



derefter på **Luk computeren**..

2. Sørg for, at computeren og alle tilsluttede enheder er slukket. Hvis computeren og de tilsluttede enheder ikke blev slukket automatisk, da du lukkede operativsystemet, skal du trykke på tænd/sluk-knappen i 4 sekunder for at slukke dem.

Efter du har udført arbejde på computerens indvendige dele

Når du har udført udskiftningsprocedurer, skal du sørge for at tilslutte eksterne enheder, kort, kabler osv., før du tænder computeren.



FORSIGTIG: For at undgå beskadigelse af computeren, må du kun bruge det batteri, der er beregnet til denne specifikke Dell-computer. Anvend ikke batterier beregnet til andre Dell-computere.

1. Tilslut alle eksterne enheder så som en portreplikator eller mediebase og genmonter alle kort, fx ExpressCard.
2. Tilslut telefon- eller netværkskabler til computeren.



FORSIGTIG: For at tilslutte et netværkskabel skal du først sætte det i netværksenheden og derefter sætte det i computeren.

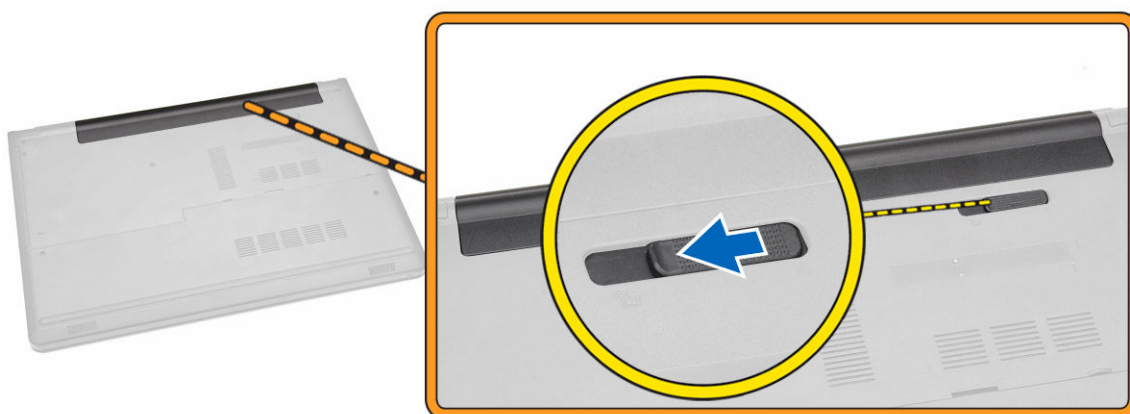
3. Genmonter batteriet.
4. Tilslut computeren og alle tilsluttede enheder til deres stikkontakter.
5. Tænd computeren

Sådan fjernes og installeres komponenter

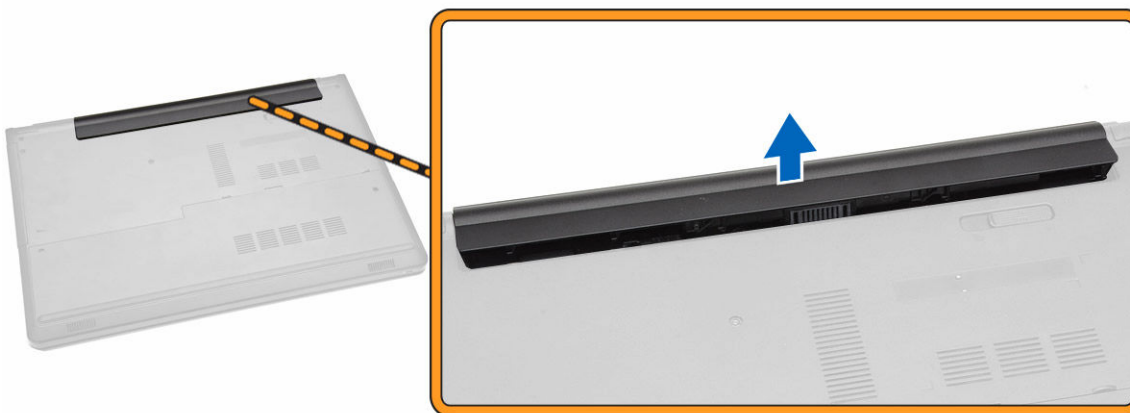
Dette afsnit har detaljerede oplysninger om, hvordan computerens komponenter fjernes eller installeres.

Sådan fjernes batteriet

1. Følg procedurerne i [Før du udfører arbejde på computerens indvendige dele](#).
2. Skub udløserlåsene udad for at frigøre batteriet.



3. Fjern batteriet fra computeren.

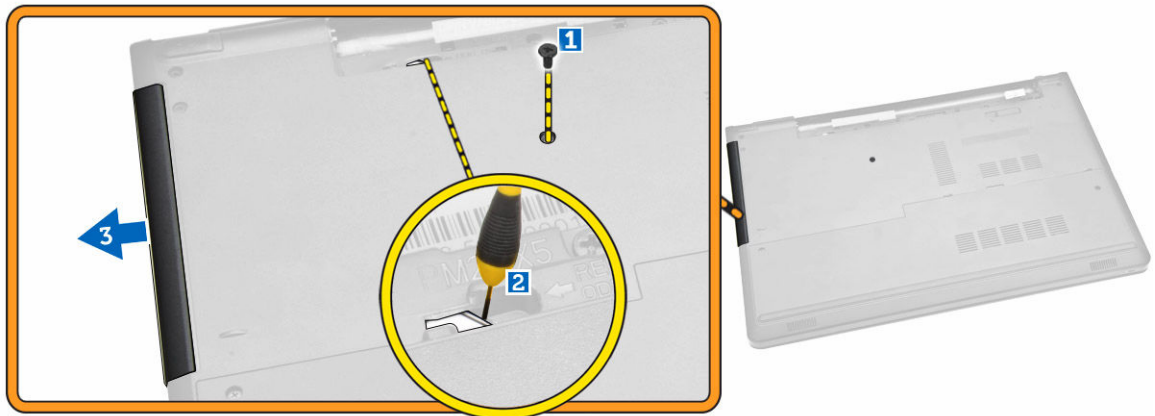


Sådan installeres batteriet

1. Sæt batteriet ind i dets slot, indtil det klikker på plads.
2. Følg procedurerne i [Efter du har udført arbejde på computerens indvendige dele](#).

Sådan fjernes det optiske diskdrev

1. Følg procedurerne i [Før du udfører arbejde på computerens indvendige dele](#).
2. Fjern [batteriet](#).
3. Udfør følgende trin som vist på illustrationen:
 - a. Fjern skruen, der fastgør det optiske diskdrev (ODD) til computeren [1].
 - b. Tryk på tappen med en plastikpen som vist [2].
 - c. Træk ODD ud af computeren [3].

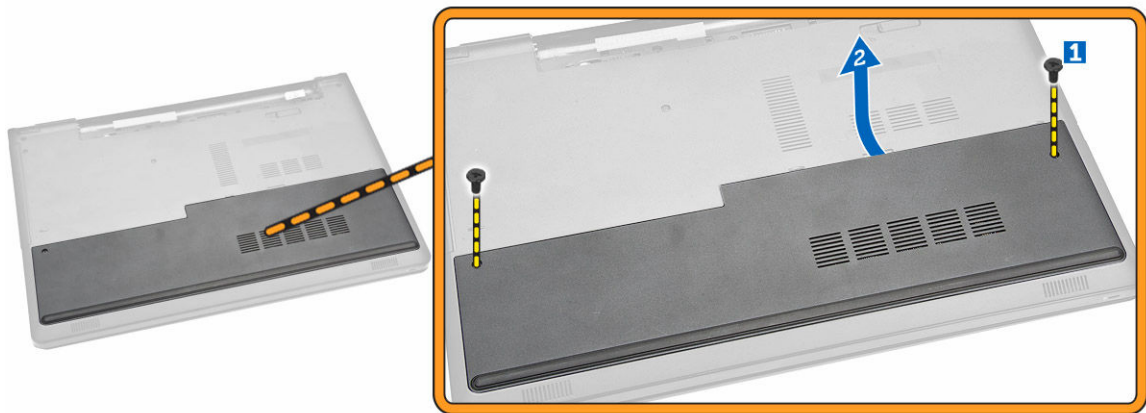


Sådan installeres det optiske diskdrev

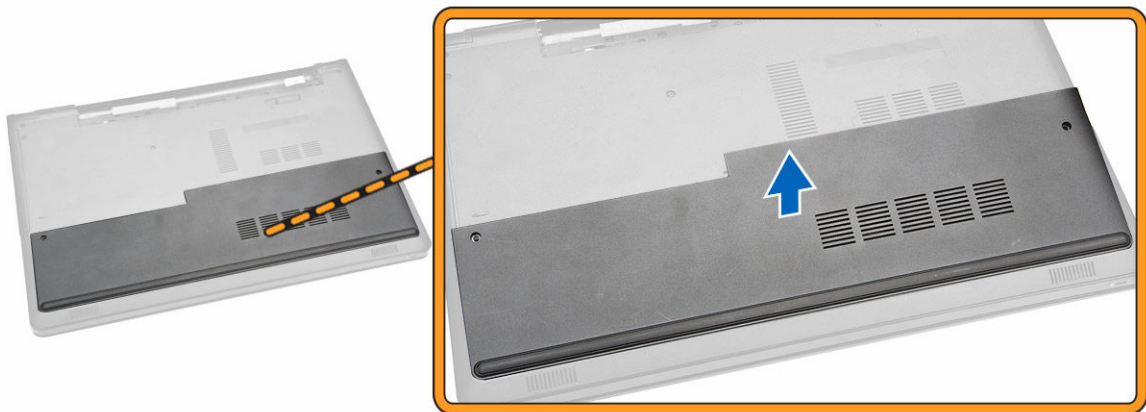
1. Sæt ODD ind i dets slot, indtil det klikker på plads.
2. Spænd skruen for at fastgøre ODD.
3. Installer [batteriet](#).
4. Følg procedurerne i [Efter du har udført arbejde på computerens indvendige dele](#).

Sådan fjernes adgangspanelet

1. Følg procedurerne i [Før du udfører arbejde på computerens indvendige dele](#).
2. Fjern [batteri](#).
3. Udfør følgende trin som vist på illustrationen:
 - a. Fjern skruerne, der fastgør adgangspanelet til computeren [1].
 - b. Løft adgangspanelet delvist i en vinkel på 45 grader [2].



4. Fjern adgangspanelet fra computeren.



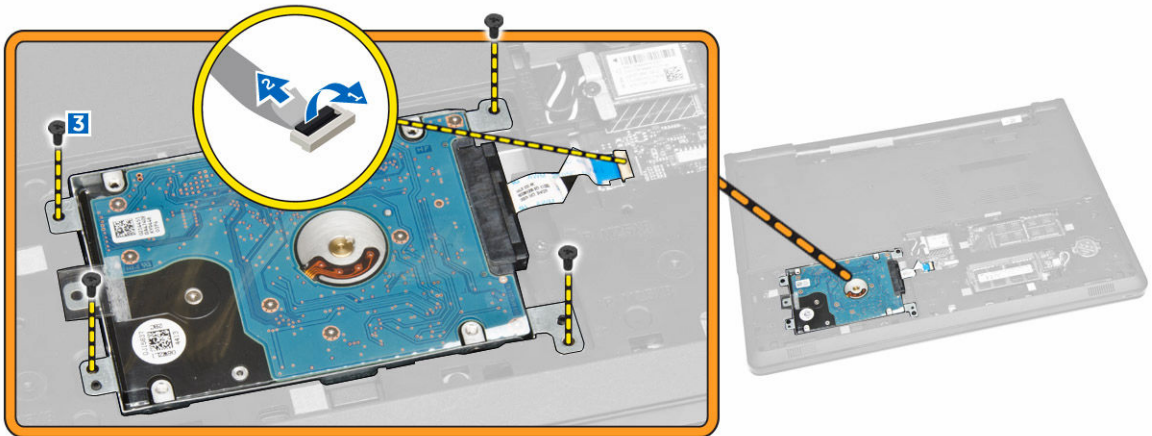
Sådan installeres adgangspanelet

1. Anbring adgangspanelet så det passer med skruehullerne bag i computeren.
2. Spænd skrueerne for at fastgøre adgangspanelet til computeren.
3. Installer [batteriet](#).
4. Følg procedurerne i [Efter du har udført arbejde på computerens indvendige dele](#).

Sådan fjernes harddisken

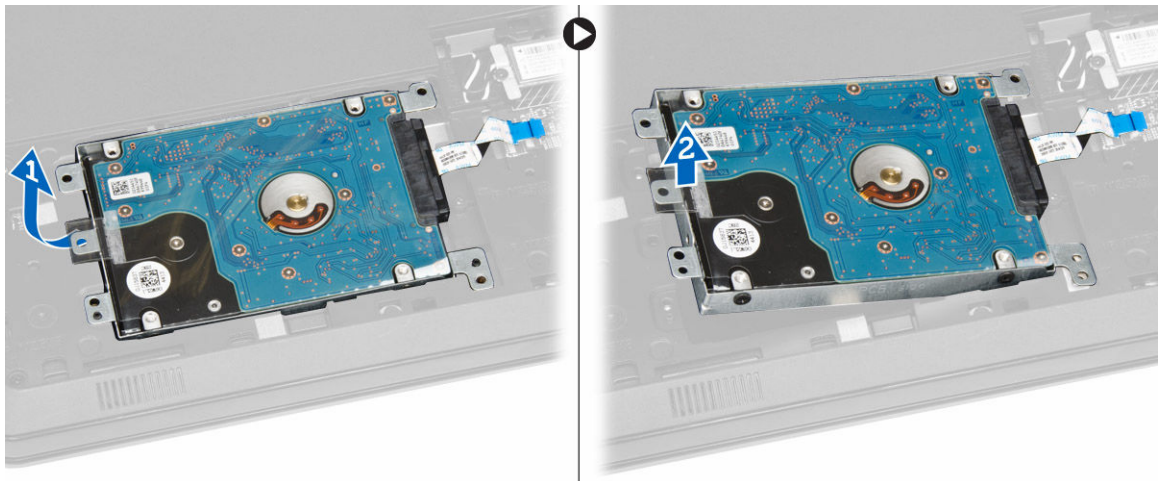
1. Følg procedurerne i [Før du udfører arbejde på computerens indvendige dele](#).
2. Fjern:
 - a. [batteri](#)
 - b. [adgangspanel](#)
3. Udfør følgende trin som vist på illustrationen:
 - a. Frakobl harddiskens kabel fra systemkortet og løft det op for at fjerne det fra computeren [1,2].

b. Fjern skruerne, der fastgør harddisken til computeren [3].



4. Udfør følgende trin som vist på illustrationen:

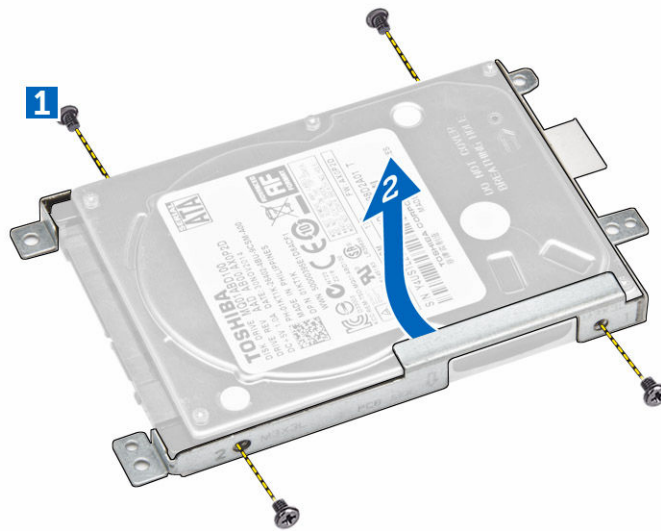
a. Løft harddisken op for at fjerne den fra computeren [1,2].



5. Udfør følgende trin som vist på illustrationen:

a. Fjern skruerne, der fastgør harddisken til beslaget [1].

b. Løft harddisken ud af beslaget [2].

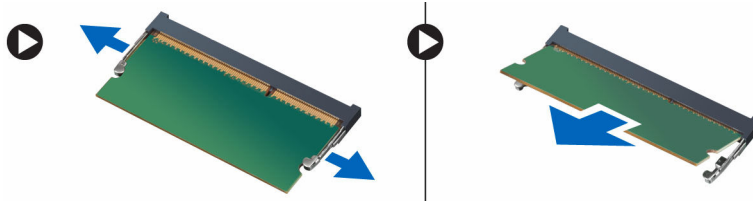


Sådan installeres harddisken

1. Sæt harddisken i beslaget.
2. Spænd skruerne, der fastgør harddisken til beslaget.
3. Skub harddisken ind i dens stik.
4. Spænd skruen for at fastgøre den til chassiset.
5. Installer:
 - a. [adgangspanel](#)
 - b. [batteri](#)
6. Følg procedurerne i [Efter du har udført arbejde på computerens indvendige dele](#).

Sådan fjernes hukommelsesmodulet

1. Følg procedurerne i [Før du udfører arbejde på computerens indvendige dele](#).
2. Fjern:
 - a. [batteri](#)
 - b. [adgangspanel](#)
3. Lirk fastgørelsesklemmerne væk fra hukommelsesmodulet, indtil det springer op.
4. Fjern hukommelsesmodulet fra dets sokkel på systemkortet.

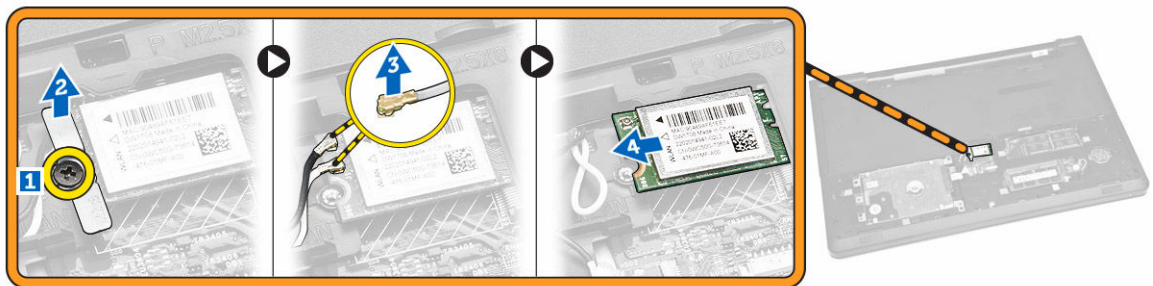


Sådan installeres hukommelsesmodulet

1. Indsæt hukommelsesmodulet i soklen og tryk for at låse fastgørelsesklemmerne.
2. Installer:
 - a. [adgangspanel](#)
 - b. [batteri](#)
3. Følg procedurerne i [Efter du har udført arbejde på computerens indvendige dele](#).

Sådan fjernes WLAN-kortet

1. Følg procedurerne i [Før du udfører arbejde på computerens indvendige dele](#).
2. Fjern:
 - a. [batteri](#)
 - b. [adgangspanel](#)
3. Udfør følgende trin som vist på illustrationen:
 - a. Fjern skruen, der fastgør WLAN-kortet til systemkortet [1,2].
 - b. Fjern de to stik, der fastgør WLAN-kortet til systemkortet [3].
 - c. Fjern WLAN-kortet fra dets sokkel [4].



Sådan installeres WLAN-kortet

1. Skub WLAN-kortet ind i dets slot og spænd skruen for at fastgøre det til systemkortet.
2. Tilslut de to stik (sort kabel til sort trekant og hvidt kabel til hvid trekant).
3. Installer:
 - a. [adgangspanel](#)
 - b. [batteri](#)
4. Følg procedurerne i [Efter du har udført arbejde på computerens indvendige dele](#)

Sådan fjernes møntcellebatteriet

1. Følg procedurerne i [Før du udfører arbejde på computerens indvendige dele](#).
2. Fjern:
 - a. [batteri](#)
 - b. [adgangspanel](#)
3. Skub møntcellebatteriets frigørelseslås med en pen, træk så møntcellebatteriet ud og fjern det fra computeren.

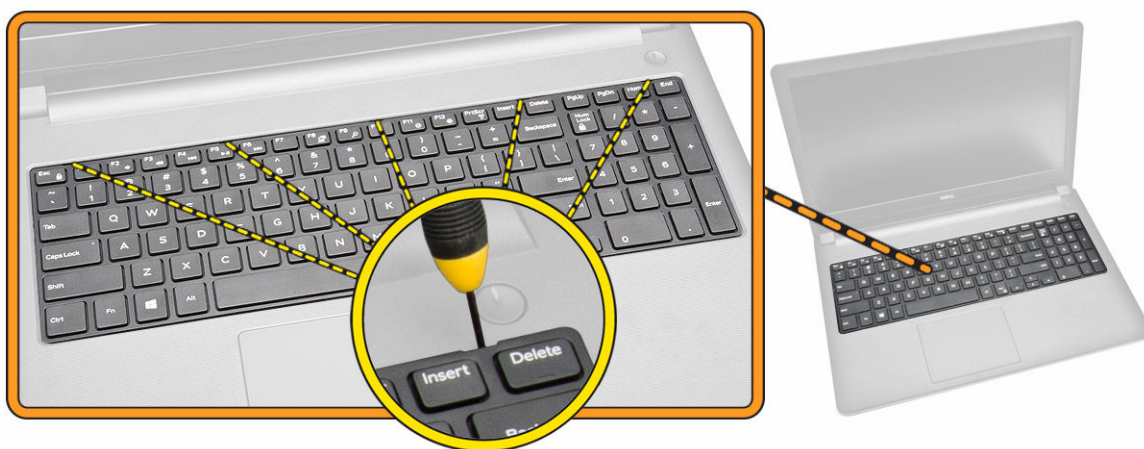


Sådan installeres møntcellebatteriet

1. Indsæt møntcellebatteriet og tryk det ned for at låse det fast.
2. Installer:
 - a. [adgangspanel](#)
 - b. [batteri](#)
3. Følg procedurerne i [Efter du har udført arbejde på computerens indvendige dele](#).

Sådan fjernes tastaturet

1. Følg procedurerne i [Før du udfører arbejde på computerens indvendige dele](#).
2. Fjern [batteriet](#).
3. Frigør tastaturet ved at lirke tastaturets frigivelsesfaner med en pen.



4. Udfør følgende trin som vist på illustrationen:
 - a. Træk og løft tastaturet for at få adgang dets stikkabel under det [1,2].



5. Udfør følgende trin som vist på illustrationen:
 - a. Frakobl tastaturets kabel fra systemkortet [1].
 - b. Løft tastaturkablet op for at fjerne det fra computeren [2].



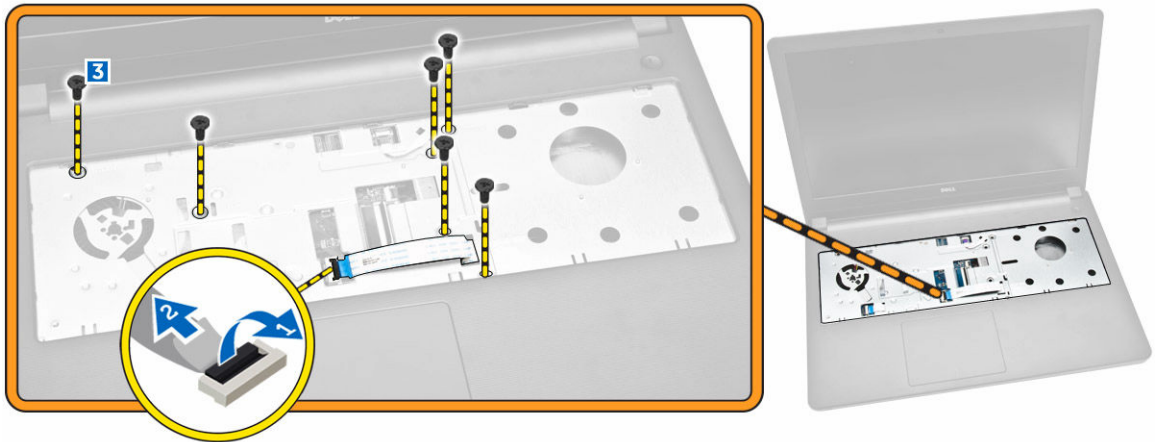
Sådan installeres tastaturet

1. Tilslut batterikablet til stikket på systemkortet.
2. Skub tastaturet ind i fastholdelsesåbningerne.
3. Tryk langs de øverste kanter for at låse tastaturet på plads.
4. Installer [batteriet](#).
5. Følg procedurerne i [Efter du har udført arbejde på computerens indvendige dele](#).

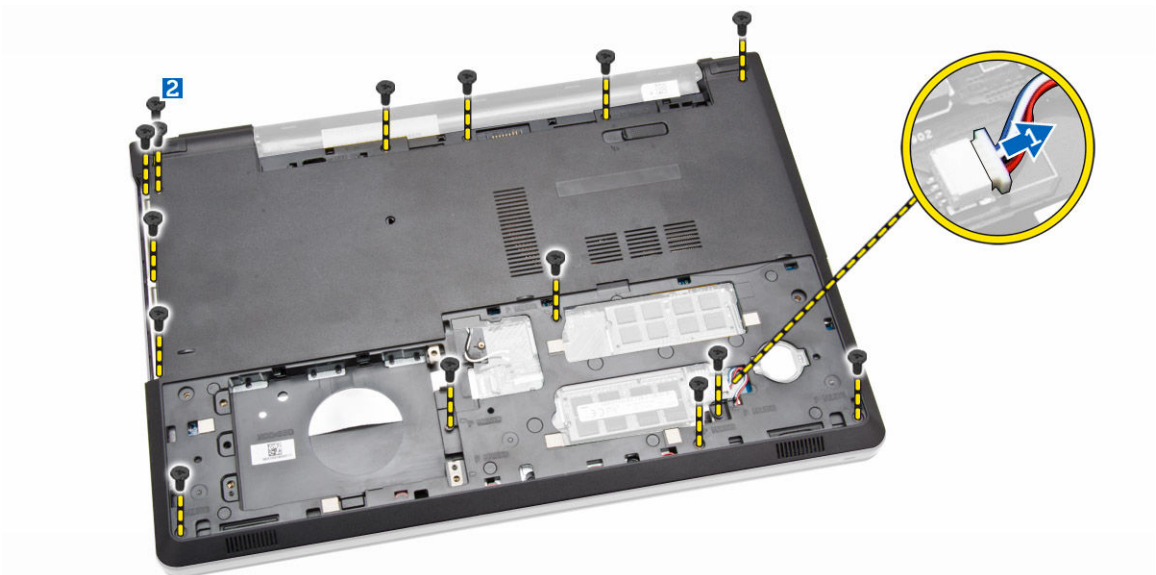
Sådan fjernes bunddækslet

1. Følg procedurerne i [Før du udfører arbejde på computerens indvendige dele](#).
2. Fjern:
 - a. [batteri](#)

- b. [harddisk](#)
 - c. [adgangspanel](#)
 - d. [optisk diskdrev](#)
 - e. [WLAN-kort](#)
 - f. [hukommelsesmodul](#)
 - g. [tastatur](#)
3. Udfør følgende trin som vist på illustrationen:
- a. Frakobl ODD-stikket og løft det for at fjerne det fra systemkortet [1,2].
 - b. Fjern skruerne inde i håndfladestøtten [3].

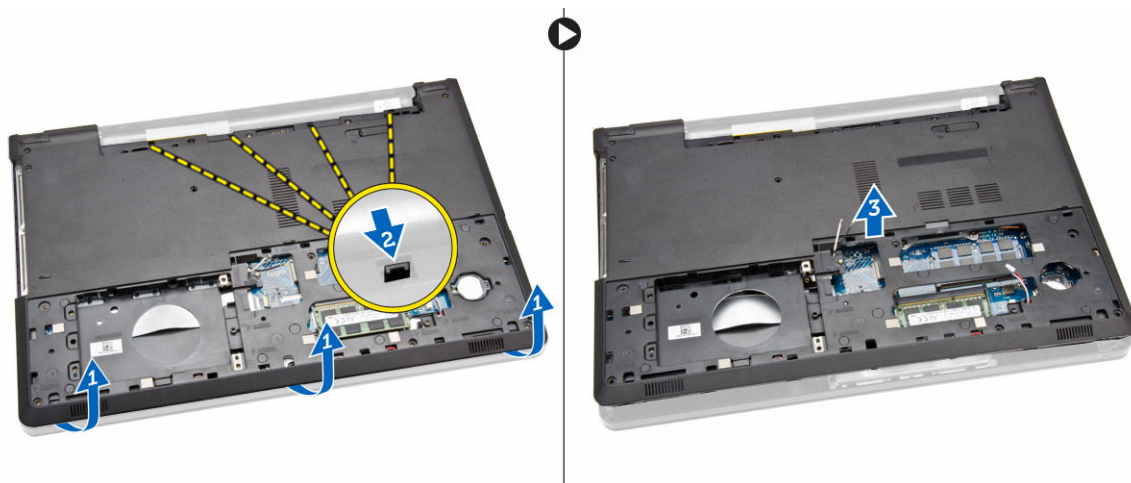


4. Udfør følgende trin som vist på illustrationen:
- a. Frakobl højttalerkablet der fastgør computerens bagdæksel [1].
 - b. Fjern skruerne, som fastholder bunddækslet til computeren [2].



5. Udfør følgende trin som vist på illustrationen:
- a. Vend computeren om, og fjern skruerne i computerbunden [1].
 - b. Frigør tappene der fastgør bunddækslet [2].

- c. Lirk bunddækslet op og skub det væk fra computeren [3].

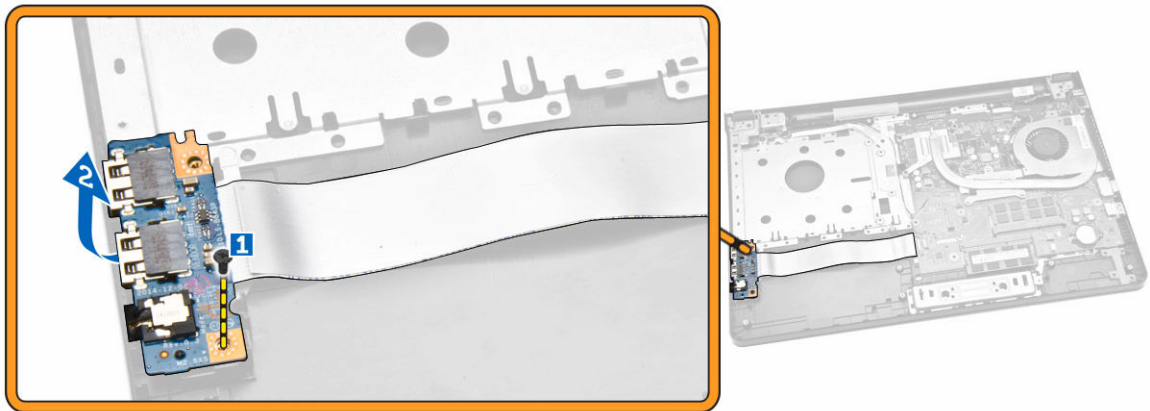


Sådan installeres bunddækslet

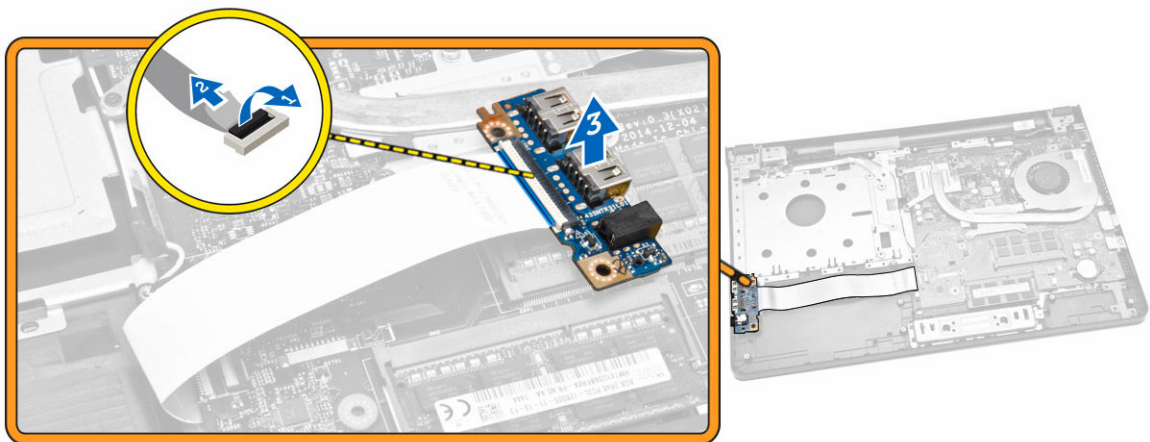
1. Placer bunddækslet på chassiset og tryk på udskæringerne indtil det låser sig fast.
2. Tilslut ODD-stikket til systemkortet.
3. Spænd skruerne for at fastgøre bunddækslet til håndfladestøtten.
4. Vend computeren om, og genmonter skruerne i computerbunden.
5. Installer:
 - a. [tastatur](#)
 - b. [hukommelsesmodul](#)
 - c. [harddisk](#)
 - d. [WLAN-kort](#)
 - e. [adgangspanel](#)
 - f. [optisk diskdrev](#)
 - g. [batteri](#)
6. Følg procedurerne i [Efter du har udført arbejde på computerens indvendige dele](#).

Sådan fjernes Input/Output-kortet (I/O-kortet)

1. Følg procedurerne i [Før du udfører arbejde på computerens indvendige dele](#).
2. Fjern:
 - a. [batteri](#)
 - b. [optisk diskdrev](#)
 - c. [adgangspanel](#)
 - d. [harddisk](#)
 - e. [hukommelsesmodul](#)
 - f. [tastatur](#)
 - g. [bunddæksel](#)
3. Udfør følgende trin som vist på illustrationen:
 - a. Fjern skruen, der fastgør I/O-kortet [1].
 - b. Løft I/O-kortet væk fra computeren [2].



4. Udfør følgende trin som vist på illustrationen:
 - a. Frakobl I/O-kortets kabel og løft det ud af computeren [1,2].

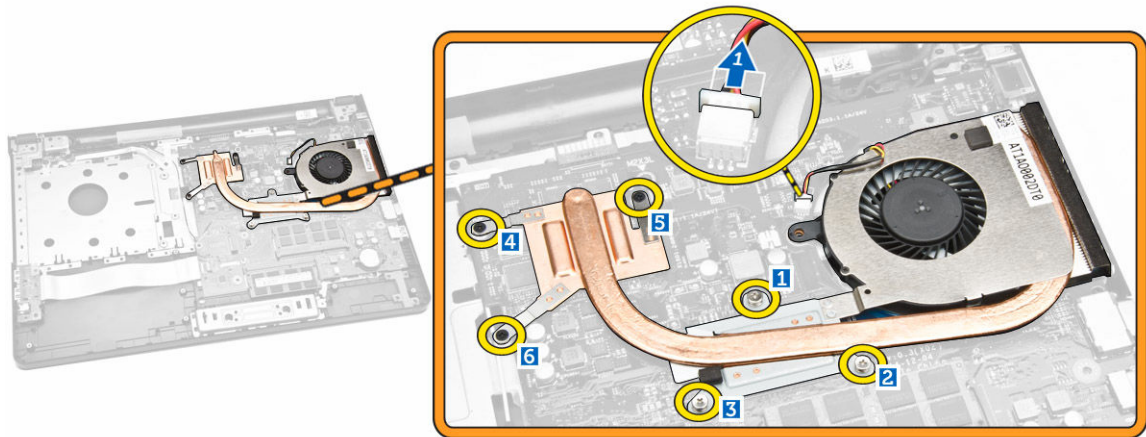


Sådan installeres I/O-kortet (Input/Output-kortet)

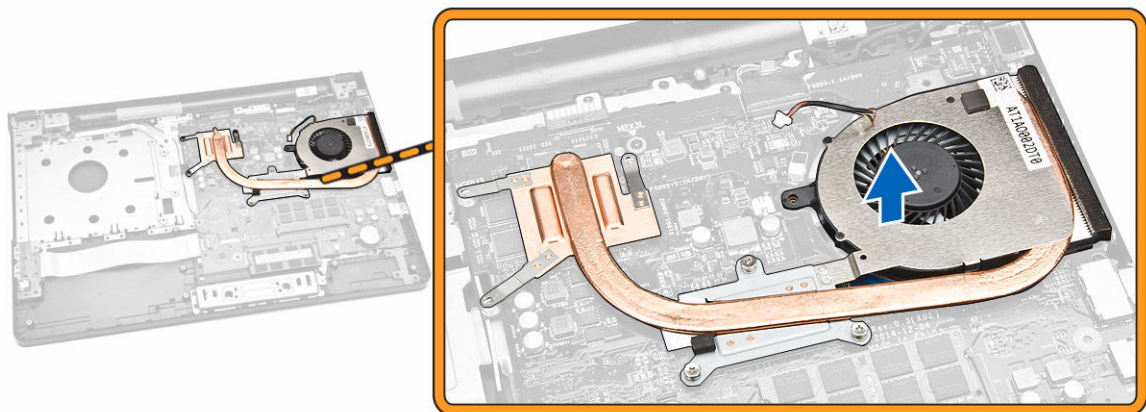
1. Tilslut I/O-kortets kabel til bundkortet.
2. Monter I/O-kortet i chassiset.
3. Installer:
 - a. [bunddæksel](#)
 - b. [tastatur](#)
 - c. [hukommelsesmodul](#)
 - d. [harddisk](#)
 - e. [WLAN-kort](#)
 - f. [adgangspanel](#)
 - g. [optisk diskdrev](#)
 - h. [batteri](#)
4. Følg procedurerne i [Efter du har udført arbejde på computerens indvendige dele.](#)

Sådan fjernes kølelegememodulet

1. Følg procedurerne i [Før du udfører arbejde på computerens indvendige dele](#).
2. Fjern:
 - a. [batteri](#)
 - b. [optisk diskdrev](#)
 - c. [adgangspanel](#)
 - d. [harddisk](#)
 - e. [hukommelsesmodul](#)
 - f. [tastatur](#)
 - g. [bunddæksel](#)
3. Udfør følgende trin som vist på illustrationen:
 - a. Frakobl systemblæserens kabel fra systemkortet [1].
 - b. Fjern skruerne, der fastgør kølelegememodulet til systemkortet.



4. Fjern kølelegememodulet fra systemkortet.

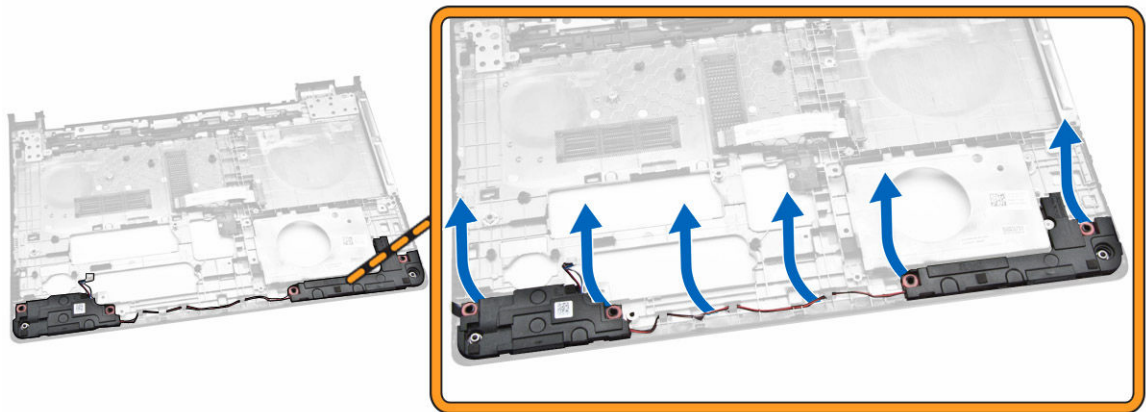


Sådan installeres kølelegememodulet

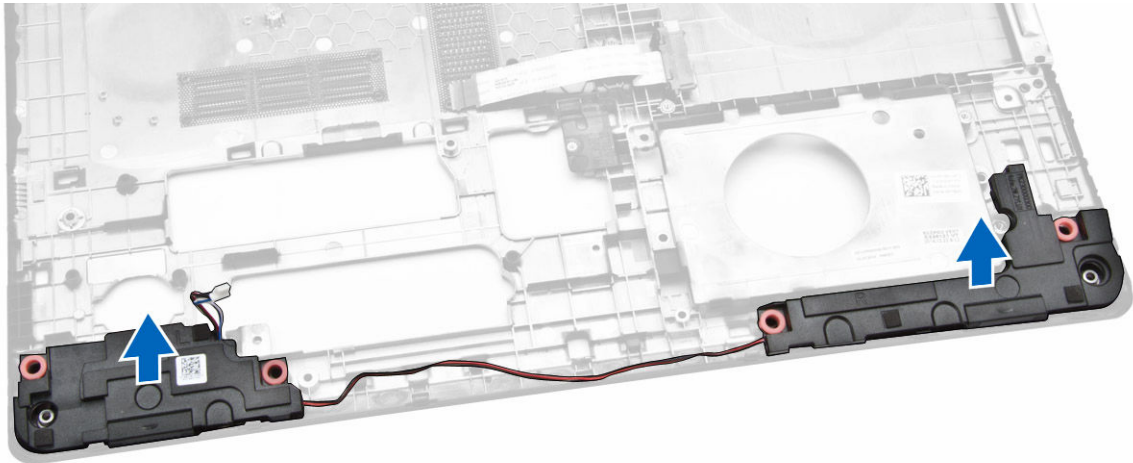
1. Indsæt kølelegememodulet og spænd skruerne for at fastgøre det til systemkortet.
2. Tilslut systemblæserens kabel til bundkortet.
3. Installer:
 - a. [bunddæksel](#)
 - b. [tastatur](#)
 - c. [hukommelsesmodul](#)
 - d. [harddisk](#)
 - e. [WLAN-kort](#)
 - f. [adgangspanel](#)
 - g. [optisk diskdrev](#)
 - h. [batteri](#)
4. Følg procedurerne i [Efter du har udført arbejde på computerens indvendige dele](#).

Sådan fjernes højttalerne

1. Følg procedurerne i [Før du udfører arbejde på computerens indvendige dele](#).
2. Fjern:
 - a. [batteri](#)
 - b. [optisk diskdrev](#)
 - c. [adgangspanel](#)
 - d. [harddisk](#)
 - e. [hukommelsesmodul](#)
 - f. [tastatur](#)
 - g. [bunddæksel](#)
3. Frigør højttalerkablerne fra fastgørelsestappene.



4. Løft og fjern højttalerne fra chassiset.

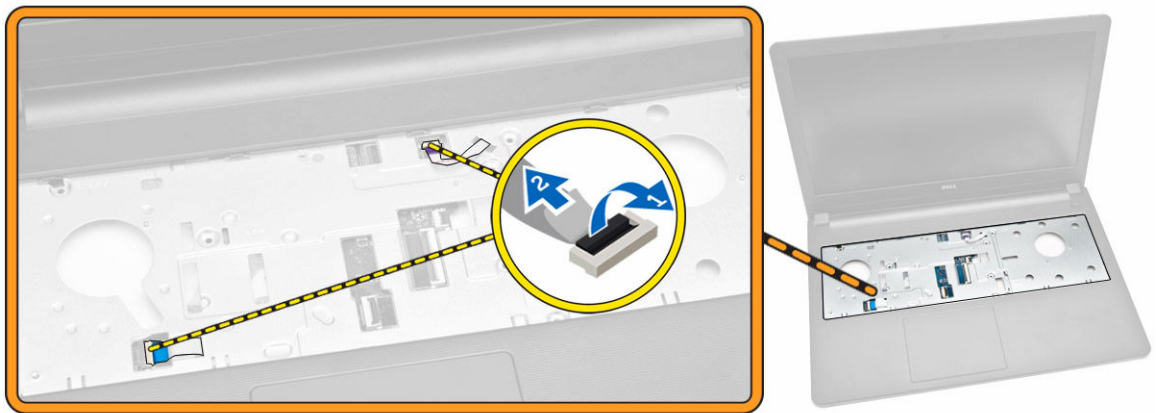


Sådan installeres højttalerne

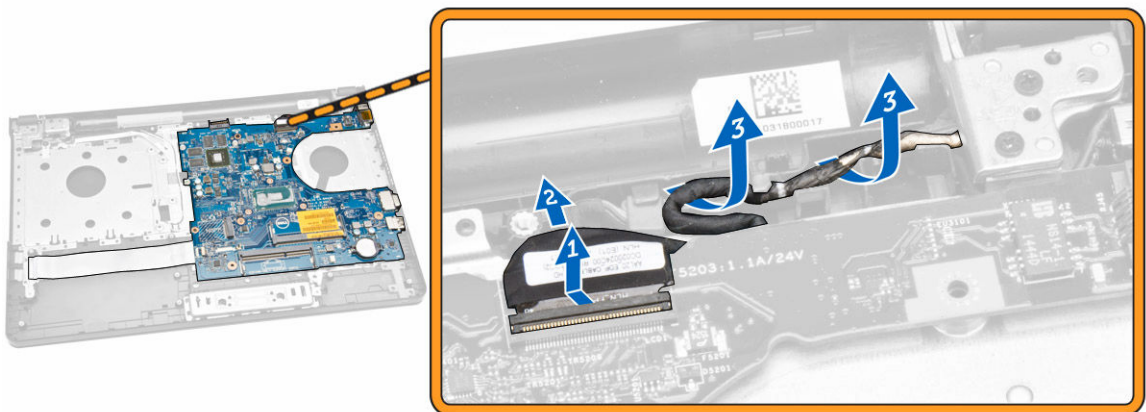
1. Indsæt højttalerne i chassiset og tryk langs fastgørelsesklemmerne for at låse dem på plads.
2. Installer:
 - a. [bunddæksel](#)
 - b. [tastatur](#)
 - c. [hukommelsesmodul](#)
 - d. [harddisk](#)
 - e. [WLAN-kort](#)
 - f. [adgangspanel](#)
 - g. [optisk diskdrev](#)
 - h. [batteri](#)
3. Følg procedurerne i [Efter du har udført arbejde på computerens indvendige dele](#).

Sådan fjernes systemkortet

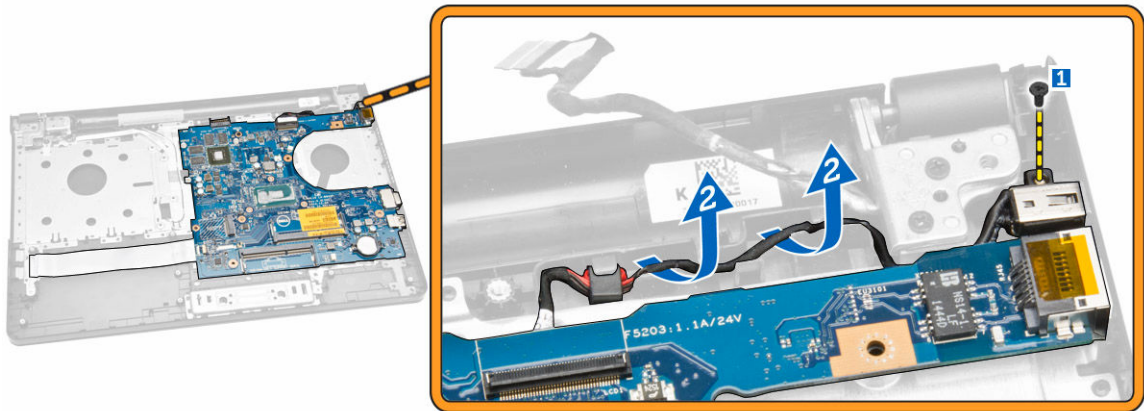
1. Følg procedurerne i [Før du udfører arbejde på computerens indvendige dele](#).
2. Fjern:
 - a. [batteri](#)
 - b. [optisk diskdrev](#)
 - c. [adgangspanel](#)
 - d. [harddisk](#)
 - e. [WLAN-kort](#)
 - f. [hukommelsesmodul](#)
 - g. [tastatur](#)
 - h. [bunddæksel](#)
3. Udfør følgende trin som vist på illustrationen:
 - a. Løft for at frigøre låsetappen [1].
 - b. Frakobl berøringspladens kabel og strømknækablet [2].



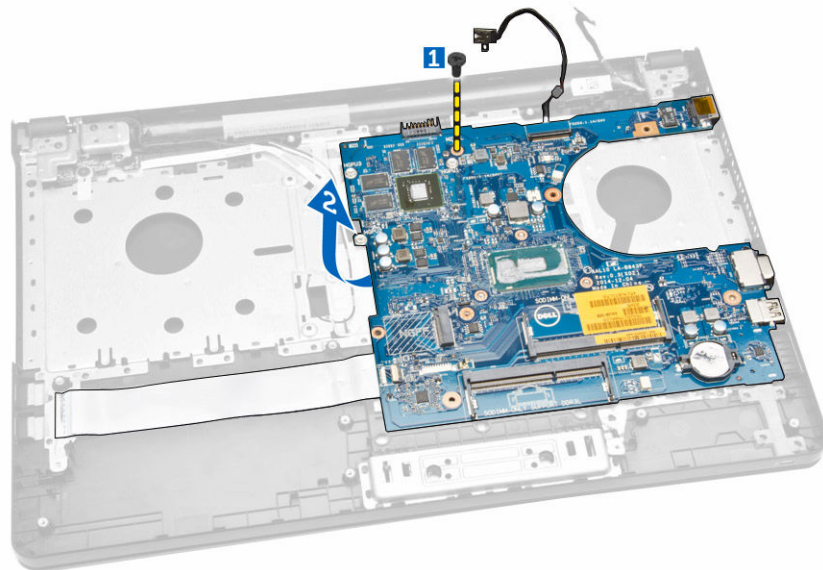
4. Udfør følgende trin som vist på illustrationen:
- a. Løft låsetappen [1].
 - b. Frakobl skærmmodulkablet [2].
 - c. Frigør skærmmodulkablet [3].



5. Udfør følgende trin som vist på illustrationen:
- a. Fjern skruen, der fastgør strømstikket til computeren [1].
 - b. Frigør strømstikkets kabel [2].



6. Udfør følgende trin som vist på illustrationen:
- Fjern skruen, der fastgør systemkortet til chassiset [1].
 - Løft og fjern systemkortet fra chassiset [2].



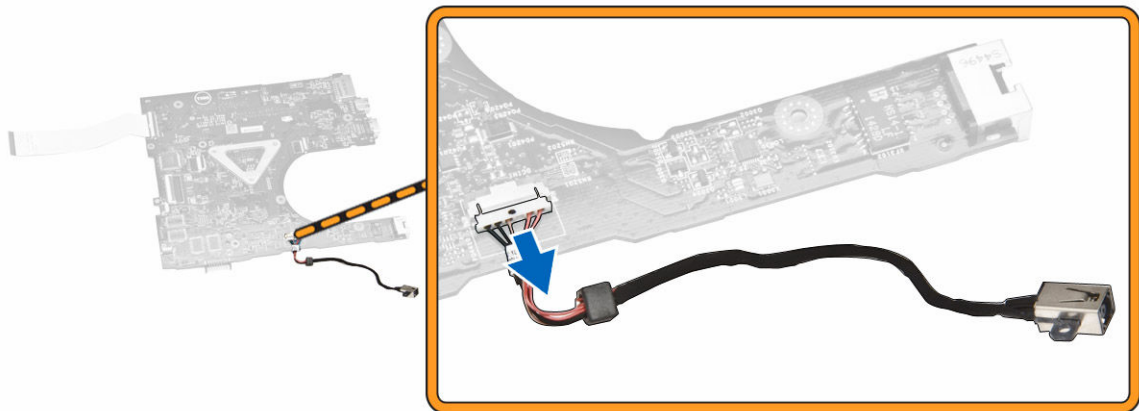
Sådan installeres systemkortet

- Monter systemkortet i chassiset.
- Stram skrueerne for at fastgøre bundkortet til computeren.
- Tilslut strømstikket til bundkortet.
- Tilslut skærmmodulkablet til systemkortet.
- Installer:
 - [bunddæksel](#)
 - [tastatur](#)
 - [hukommelsesmodul](#)
 - [harddisk](#)

- e. [WLAN-kort](#)
 - f. [adgangspanel](#)
 - g. [optisk diskdrev](#)
 - h. [batteri](#)
6. Følg procedurerne i [Efter du har udført arbejde på computerens indvendige dele](#).

Sådan fjernes strømstikket

1. Følg procedurerne i [Før du udfører arbejde på computerens indvendige dele](#).
2. Fjern:
 - a. [batteri](#)
 - b. [optisk diskdrev](#)
 - c. [adgangspanel](#)
 - d. [harddisk](#)
 - e. [hukommelsesmodul](#)
 - f. [tastatur](#)
 - g. [bunddæksel](#)
 - h. [systemkort](#)
3. Frakobl strømstikket fra systemkortet og løft det væk fra systemkortet.



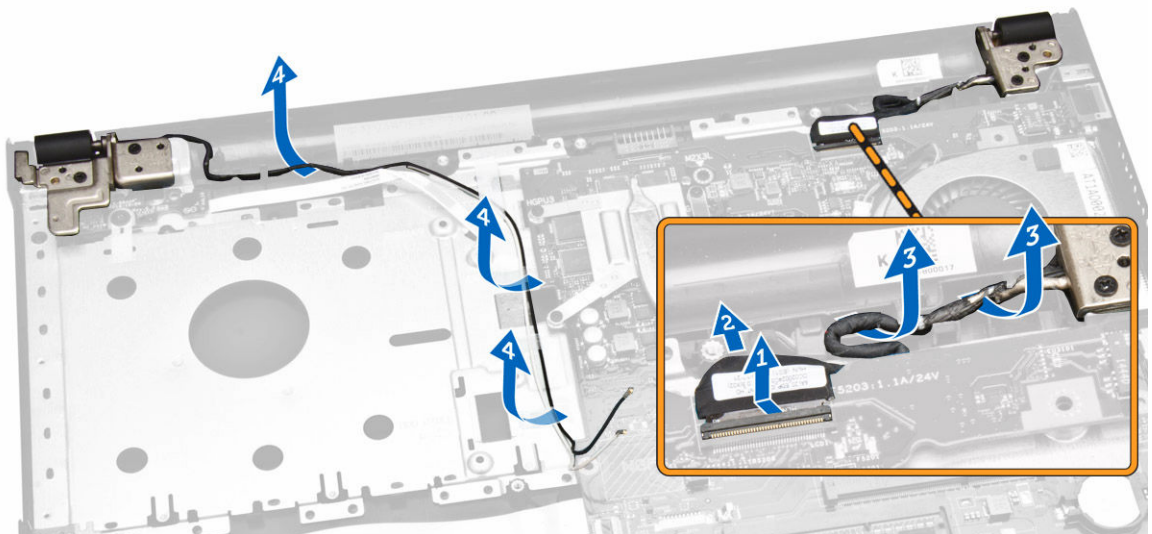
Sådan installeres strømstikket

1. Indsæt strømstikket i dets slot i chassiset og fremfør kablet i fastgørelsestappene.
2. Slut strømstikkets kabel til bundkortet.
3. Installer:
 - a. [systemkort](#)
 - b. [bunddæksel](#)
 - c. [tastatur](#)
 - d. [hukommelsesmodul](#)
 - e. [harddisk](#)
 - f. [adgangspanel](#)
 - g. [optisk diskdrev](#)
 - h. [batteri](#)

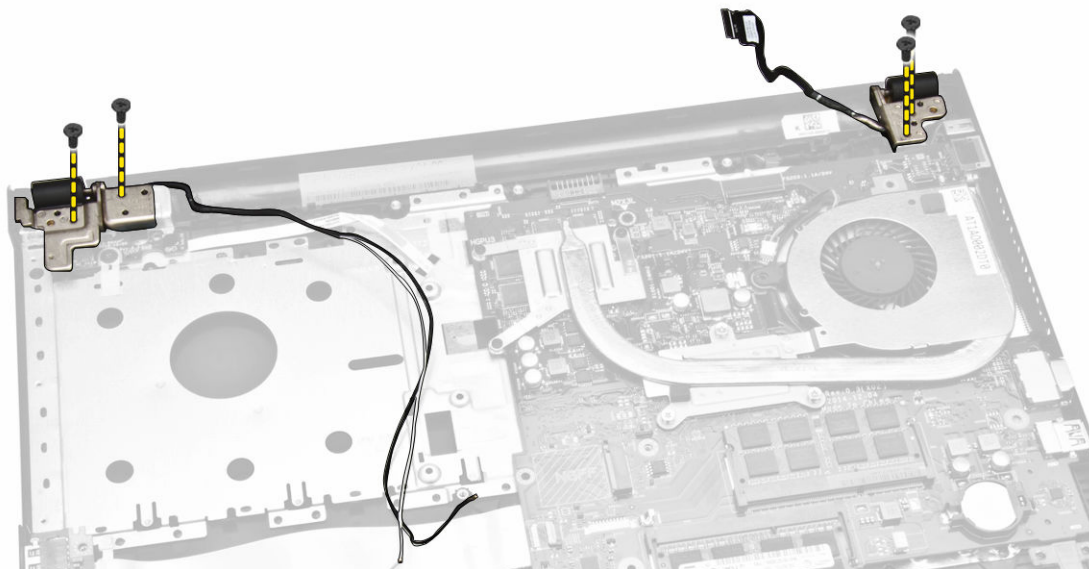
4. Følg procedurerne i [Efter du har udført arbejde på computerens indvendige dele](#).

Sådan fjernes skærmmodulet

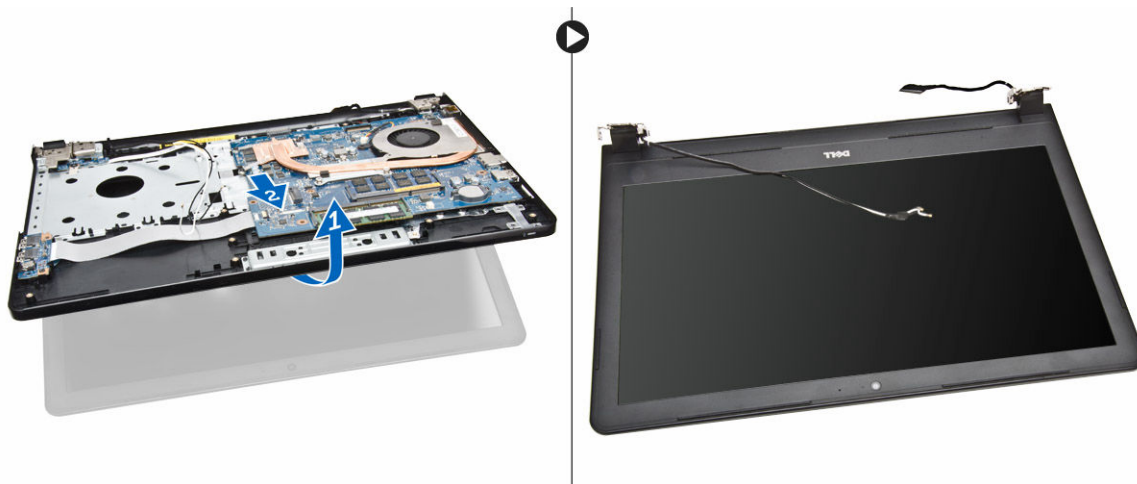
1. Følg procedurerne i [Før du udfører arbejde på computerens indvendige dele](#).
2. Fjern:
 - a. [batteri](#)
 - b. [optisk diskdrev](#)
 - c. [adgangspanel](#)
 - d. [harddisk](#)
 - e. [hukommelsesmodul](#)
 - f. [tastatur](#)
3. Udfør følgende trin som vist på illustrationen:
 - a. Løft tappen og frakobl skærmmodulkablet [1] [2].
 - b. Frigør skærmmodulkablet [3].
 - c. Frigør WLAN-kablet [4].



4. Fjern hængslernes skruer, der fastgør skærmmodulet til computeren.



5. Udfør følgende trin som vist på illustrationen:
 - a. Løft skærmmodulet op [1].
 - b. Træk skærmmodulet i den viste retning for at fjerne det fra chassiset [2].



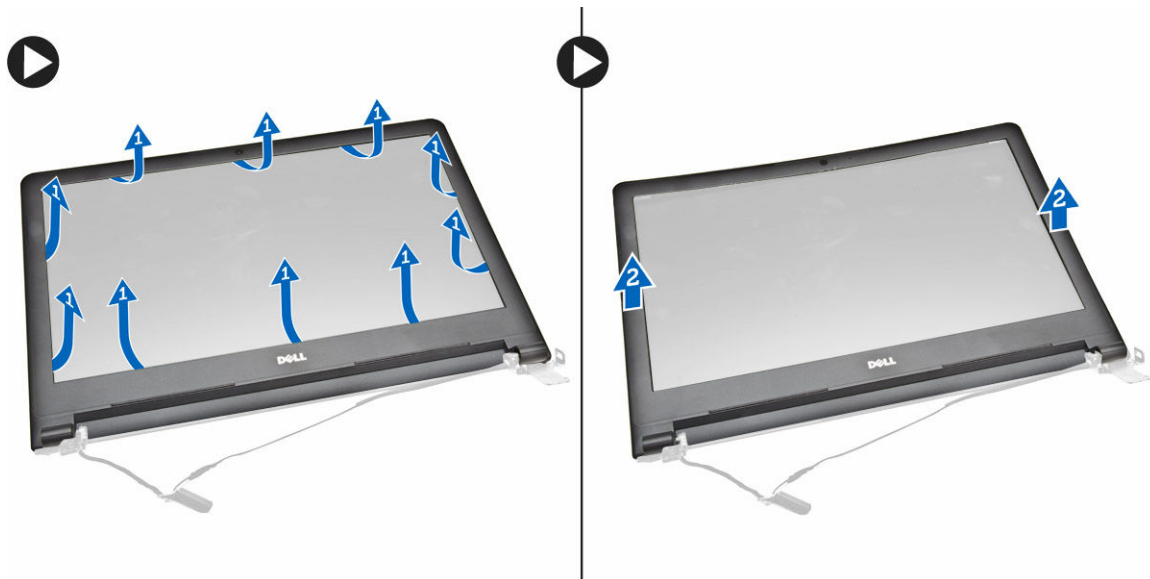
Sådan installeres skærmmodulet

1. Juster skærmmodulet ind med chassiset.
2. Før WLAN- og skærmmodul-kablerne igennem deres tappe og spænd skærmhængslernes skruer for at fastgøre skærmmodulet.
3. Installer:
 - a. [tastatur](#)
 - b. [hukommelsesmodul](#)
 - c. [harddisk](#)
 - d. [adgangspanel](#)
 - e. [optisk diskdrev](#)

- f. [batteri](#)
- 4. Følg procedurerne i [Efter du har udført arbejde på computerens indvendige dele](#).

Sådan fjernes skærmfacetten

1. Følg procedurerne i [Før du udfører arbejde på computerens indvendige dele](#).
2. Fjern:
 - a. [batteri](#)
 - b. [optisk diskdrev](#)
 - c. [adgangspanel](#)
 - d. [harddisk](#)
 - e. [hukommelsesmodul](#)
 - f. [tastatur](#)
 - g. [systemkort](#)
 - h. [skærmmodul](#)
3. Udfør følgende trin som vist på illustrationen:
 - a. Placer skærmpanelet på en stabil overflade og lirk langs kanterne på skærmpanelet [1].
 - b. Fjern skærmfacetten fra computeren [2].



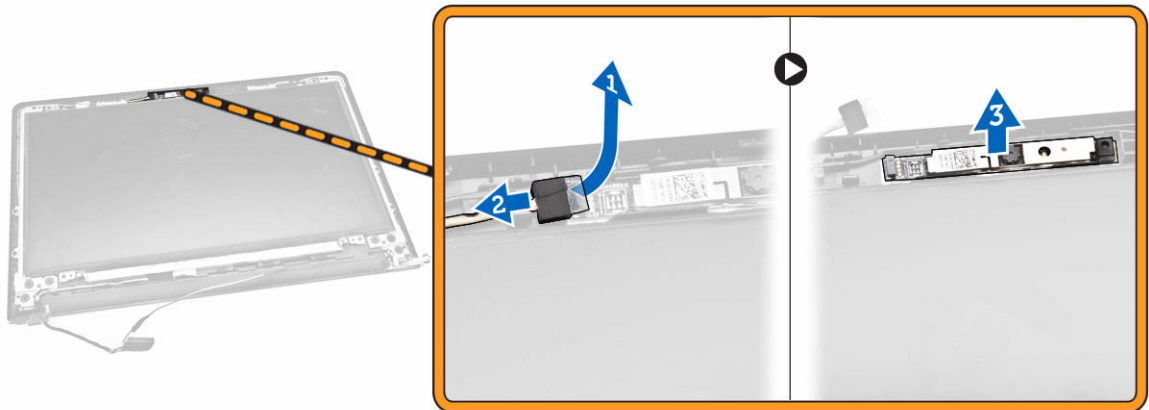
Sådan installeres skærmfacetten

1. Juster skærmfacetten ind og tryk på den for at fastgøre den til skærmmodulet.
2. Installer:
 - a. [skærmmodul](#)
 - b. [systemkort](#)
 - c. [tastatur](#)
 - d. [hukommelsesmodul](#)
 - e. [harddisk](#)
 - f. [adgangspanel](#)
 - g. [optisk diskdrev](#)

- h. [batteri](#)
- 3. Følg procedurerne i [Efter du har udført arbejde på computerens indvendige dele](#).

Sådan fjernes kameraet

1. Følg procedurerne i [Før du udfører arbejde på computerens indvendige dele](#).
2. Fjern:
 - a. [batteri](#)
 - b. [optisk diskdrev](#)
 - c. [adgangspanel](#)
 - d. [harddisk](#)
 - e. [hukommelsesmodul](#)
 - f. [tastatur](#)
 - g. [bunddæksel](#)
 - h. [systemkort](#)
 - i. [skærmmodul](#)
3. Udfør følgende trin som vist på illustrationen:
 - a. Fjern tapen, der fastgør kamerakablet [1].
 - b. Frakobl kamerakablet fra kameraet [2].
 - c. Fjern kameraet fra skærmmodul [3].



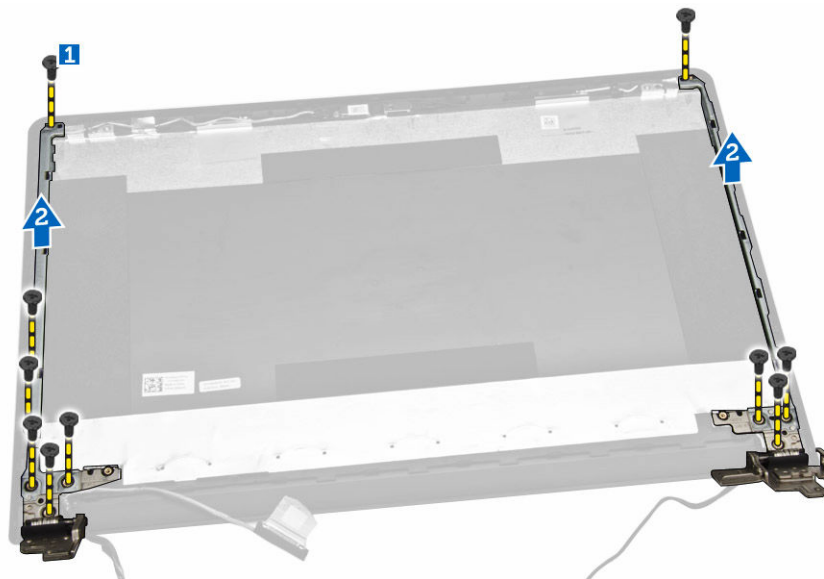
Sådan installeres kameraet

1. Monter kameraet på skærmmodul.
2. Installer:
 - a. [skærmmodul](#)
 - b. [bunddæksel](#)
 - c. [tastatur](#)
 - d. [hukommelsesmodul](#)
 - e. [WLAN-kort](#)
 - f. [harddisk](#)
 - g. [adgangspanel](#)
 - h. [optisk diskdrev](#)

- i. [batteri](#)
- 3. Følg procedurerne i [Efter du har udført arbejde på computerens indvendige dele.](#)

Sådan fjernes skærmhængslerne

1. Følg procedurerne i [Før du udfører arbejde på computerens indvendige dele.](#)
2. Fjern:
 - a. [batteri](#)
 - b. [optisk diskdrev](#)
 - c. [adgangspanel](#)
 - d. [harddisk](#)
 - e. [hukommelsesmodul](#)
 - f. [tastatur](#)
 - g. [systemkort](#)
 - h. [skærmmodul](#)
 - i. [skærmfacet](#)
3. Udfør følgende trin som vist på illustrationen:
 - a. Fjern skruerne, der fastgør skærmhængslerne til skærmmodulet [1].
 - b. Fjern skærmhængslerne [2].



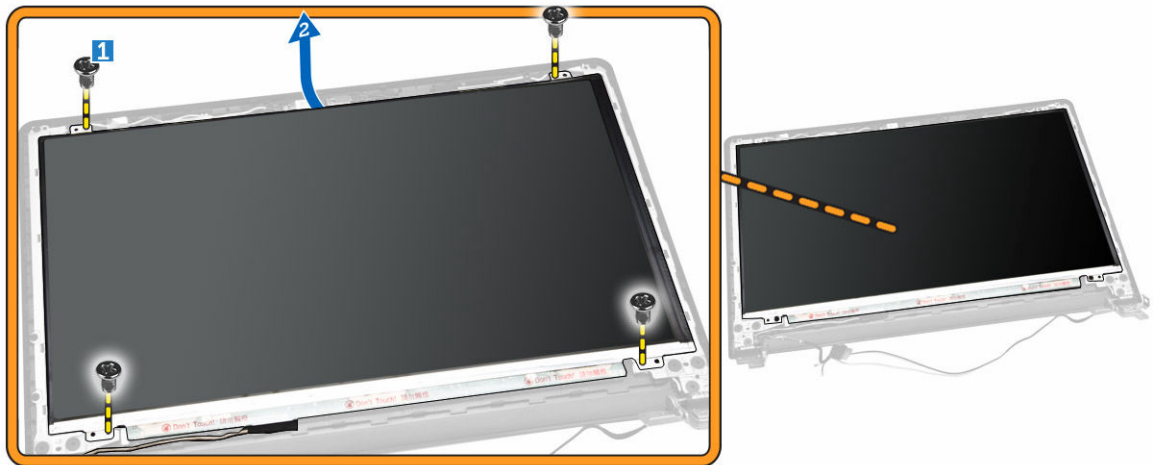
Sådan installeres skærmhængslerne

1. Spænd skruerne, der fastgør skærmhængslerne til skærmmodulet.
2. Installer:
 - a. [skærmfacet](#)
 - b. [skærmmodul](#)
 - c. [systemkort](#)
 - d. [tastatur](#)
 - e. [hukommelsesmodul](#)
 - f. [harddisk](#)

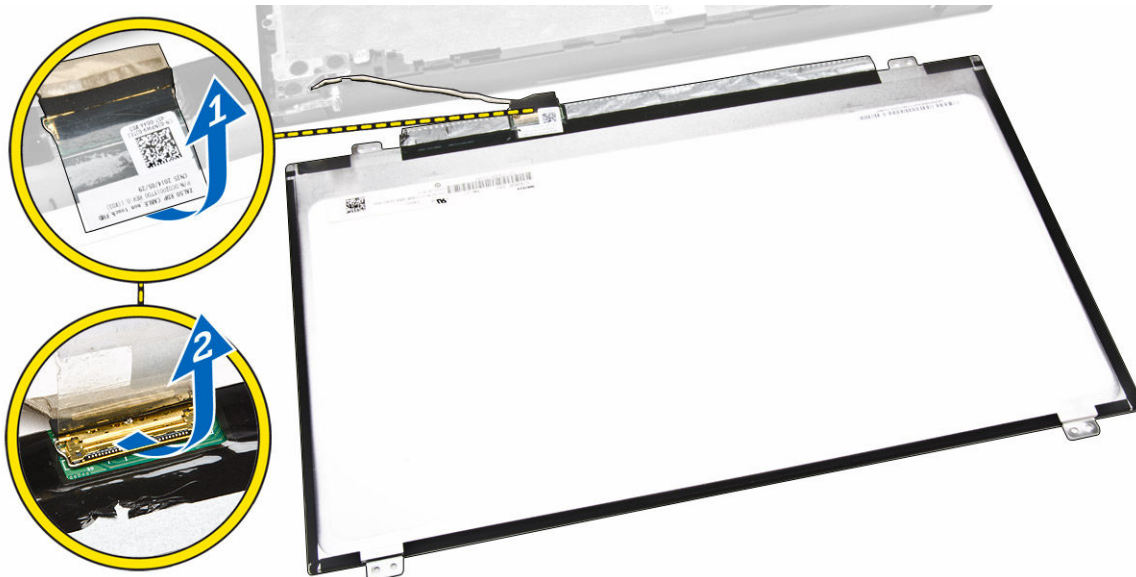
- g. [adgangspanel](#)
 - h. [optisk diskdrev](#)
 - i. [batteri](#)
3. Følg procedurerne i [Efter du har udført arbejde på computerens indvendige dele](#).

Sådan fjernes skærmpanelet

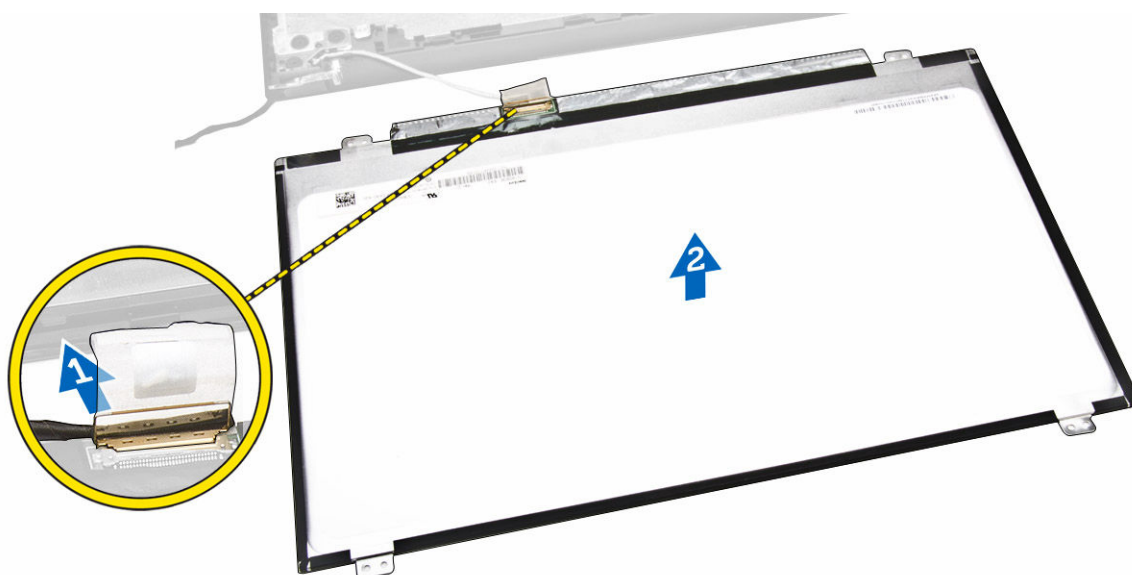
1. Følg procedurerne i [Før du udfører arbejde på computerens indvendige dele](#).
2. Fjern:
 - a. [batteri](#)
 - b. [optisk diskdrev](#)
 - c. [adgangspanel](#)
 - d. [harddisk](#)
 - e. [hukommelsesmodul](#)
 - f. [tastatur](#)
 - g. [systemkort](#)
 - h. [skærmmodul](#)
 - i. [skærmfacet](#)
 - j. [skærmhængsler](#)
3. Udfør følgende trin som vist på illustrationen:
 - a. Fjern skrueerne, der fastgør skærmpanelet til skærmmodulet [1].
 - b. Løft skærmpanelet for at få adgang til kablerne under det [2].



4. Udfør følgende trin som vist på illustrationen:
 - a. Fjern tapen, som fastgør eDP-kablet til computeren [1].
 - b. Løft og fjern eDP-kablet [2].



5. Udfør følgende trin som vist på illustrationen:
- a. Frakobl eDP-kablet fra computeren [1].
 - b. Fjern skærmpanelet fra computeren [2].



Sådan installeres skærmpanelet

1. Tilslut skærmkablet til skærmpanelet.
2. Påsæt tapen for at fastgøre skærmkablet.
3. Anbring skærmpanelet på skærmmodulet.
4. Spænd skrueerne, der fastgør skærmpanelet til skærmmodulet.
5. Installer:
 - a. [skærmhængsler](#)

- b. [skærmfacet](#)
 - c. [skærmmodul](#)
 - d. [systemkort](#)
 - e. [tastatur](#)
 - f. [hukommelsesmodul](#)
 - g. [harddisk](#)
 - h. [adgangspanel](#)
 - i. [optisk diskdrev](#)
 - j. [batteri](#)
6. Følg procedurerne i [Efter du har udført arbejde på computerens indvendige dele.](#)

System Setup (Systeminstallation)

Med System Setup (Systeminstallation) kan du administrere computerens hardware og angive BIOS-niveauindstillinger. Fra System Setup (Systeminstallation) kan du:

- Ændre NVRAM-indstillinger når du har tilføjet eller fjernet hardware
- Få vist systemhardwarekonfigurationen
- Aktivere eller deaktivere indbyggede enheder
- Indstille tærskler for ydelse og strømstyring
- Administrer computersikkerhed

Startrækkefølge

Med startrækkefølge kan du omgå startrækkefølgen defineret i System Setup (Systeminstallation) og starte direkte til en bestemt enhed (f.eks: optisk drev eller harddisk). Under selvtest, der bliver udført ved start (Power on self test – POST), når Dell-logoet vises, kan du:

- Åbn System Setup (Systeminstallation) ved at trykke på tasten <F2>
- Åbn en engangsstartmenu ved at trykke på tasten <F12>

Engangsstartmenuen viser enhederne, som du kan starte fra, herunder diagnostiske indstillinger. Startmenuens indstillinger er:

- Removable Drive (Flytbart drev) (hvis tilgængelig)
- STXXXX Drive (STXXXX-drev)
 - **BEMÆRK:** XXX angiver SATA-drevet nummer.
- Optisk drev
- Diagnosticering

■ **BEMÆRK:** Valg af Diagnostics viser skærmen **ePSA diagnostics**.


Skærmen startrækkefølge viser også indstillingen til at få adgang til skærbilledet System Setup (Systeminstallation).

Navigationstaster


Nedenstående tabel viser navigationstaster i System Setup (Systeminstallation).

■ **BEMÆRK:** For de fleste af indstillingerne i systeminstallation, registreres de ændringer du foretager, men de træder ikke i kraft, før systemet genstartes.

Tabel 1. Navigationstaster

Taster	Navigation
Op-pil	Flytter til forrige felt.
Ned-pil	Flytter til næste felt.
<Enter>	Lader dig vælge en værdi i det valgte felt (hvis det er relevant) eller følge linket i feltet.
Mellemrumstast	Udfolder eller sammenfolder en rulleliste, hvis relevant.
<Tab>	Flytter til næste fokusområde.  BEMÆRK: Kun for standard grafisk browser.
<Esc>	Flytter til forrige side indtil du får vist hovedskærmen. Tryk på <Esc> i hovedskærmen vises en meddelelse, der beder dig gemme ikke-gemte ændringer og genstarte systemet.
<F1>	Viser Hjælp-filen til System Setup Systeminstallation).

Indstillinger i systeminstallationsmenuen

 **BEMÆRK:** Afhængigt af computeren og de installerede enheder er det muligvis ikke alle elementer i dette afsnit, der vises.



Tabel 2. Generelt

Indstilling	Beskrivelse
System Information	Afsnittet viser computerens primære hardwarefunktioner. <ul style="list-style-type: none"> System Information – Viser BIOS Version (BIOS-version), Service Tag (Servicemærke), Asset Tag (Aktivkode), Ownership Tag (Ejerskabskode), Ownership Date (Dato for ejerskab), Manufacture Date (Fremstillingsdato) og Express Service Code (Ekspresservicekode). Memory Information (Hukommelsesoplysninger): Viser Memory Installed (Installeret hukommelse), Memory Available (Tilgængelig hukommelse), Memory Speed (Hukommelseshastighed), Memory Channels Mode (Hukommelseskanaltilstand), Memory Technology (Hukommelsesteknologi), DIMM A Size (DIMM A-størrelse) og DIMM B Size (DIMM B-størrelse). Processor Information: Viser processortype, antal kerner, processor-id, aktuel klokfrekvens, minimum klokfrekvens, maksimum klokfrekvens, processor L2 cache-lager, processor L3 cache-lager, HT-duelig og 64-Bit teknologi. Device Information (Enhedsoplysning): Viser Primary Hard Drive (Primær harddisk), LOM MAC Address (LOM MAC-adresse), Video Controller (Skærmkort), Video BIOS Version (Skærm-BIOS-version), Video Memory (Skærmhukommelse), Panel Type (Paneltype), Native Resolution (Oprindelige opløsning), Audio Controller (Audiocontroller), Wi-Fi Device (Wi-Fi-enhed), Bluetooth Device (Bluetooth-enhed).
Battery Information	Viser batteriets status og vekselstrømsadaptertypen, der er koblet til computeren.
Boot Sequence (Bootrækkefølge)	Boot Sequence Lader dig specificere rækkefølgen, i hvilken computeren forsøger at finde et operativsystem. Indstillingerne er:



Indstilling	Beskrivelse
	<ul style="list-style-type: none"> Windows Boot Manager (Windows startadministrator) UEFI <p>Som standard, alle indstillinger markeret. Du kan også fravælge en indstilling eller ændre startrækkefølgen.</p>
	<p>Boot List Option</p> <p>Lader dig ændre indstillingen for startlisten.</p> <ul style="list-style-type: none"> Legacy UEFI
Advanced Boot Options	Denne indstilling gør det muligt at indlæse ældre ROM'er. Som standard er indstillingen Enable Legacy Option ROMs (Aktiver ældre ROM'er) deaktiveret.
Date/Time	Lader dig ændre computerens dato og klokkeslæt.

Tabel 3. Systemkonfiguration



Indstilling	Beskrivelse
Integrated NIC	Lader dig konfigurere den integrerede netværkscontroller. Indstillingerne er: <ul style="list-style-type: none"> Disabled (Deaktiveret) Enabled (Aktiveret) Enabled w/PXE (Aktiveret m/PXE): Denne indstilling er som standard aktiveret.
SATA Operation	Lader dig konfigurere den interne SATA-harddiskcontroller. Indstillingerne er: <ul style="list-style-type: none"> Disabled (Deaktiveret) AHCI: Denne indstilling er som standard aktiveret.
Drives	Lader dig konfigurere indbyggede SATA-drev. Alle drev er som standard aktiveret. Indstillingerne er: <ul style="list-style-type: none"> SATA-0: Denne indstilling er som standard aktiveret. SATA-1: Denne indstilling er som standard aktiveret.
SMART Reporting	Feltet styrer om harddiskfejl ved indbyggede drev rapporteres ved opstart. Teknologien er en del af specifikationen for SMART (Self Monitoring Analysis and Reporting Technology). Denne indstilling er som standard deaktiveret. <ul style="list-style-type: none"> Enable SMART Reporting (Aktiver SMART-rapportering)
USB Configuration	<p>Dette felt konfigurerer den indbyggede USB-controller. Hvis Boot Support (Boot-understøttelse) er aktiveret, kan systemet starte fra alle typer USB-lagerenheder (harddisk, hukommelsesnøgle, diskette).</p> <p>Hvis USB-porten er aktiveret, er enheder tilsluttet porten aktiveret og tilgængelig for OS.</p>




Indstilling	Beskrivelse
	<p>Hvis USB port er deaktiveret, kan OS ikke se nogen enhed tilsluttet porten.</p> <ul style="list-style-type: none"> • Enable Boot Support (Aktiver opstartsunderstøttelse) • Enable External USB Port (Aktiver ekstern USB-port) • Enable USB3.0 Controller (Aktiver USB 3.0-controller) <p> BEMÆRK: USB-tastatur og -mus virker altid i BIOS-konfigurationen uanset disse indstillinger.</p>
Audio	<p>Dette felt aktiverer eller deaktiverer den integrerede audiocontroller. Som standard er indstillingen Enable Audio (Aktiver audio) valgt.</p>
Miscellaneous Devices	<p>Lader dig aktivere eller deaktivere følgende enheder:</p> <ul style="list-style-type: none"> • Enable Microphone (Aktiver mikrofon) • Enable Camera (Aktiver kamera) • Enable Media Card (Aktiver mediekort) • Disable Midia Card (Deaktiver mediekort) <p> BEMÆRK: Alle enheder er som standard aktiveret.</p> <p>Du kan også aktivere eller deaktivere mediekort.</p>

Tabel 4. Video

Indstilling	Beskrivelse
LCD Brightness	<p>Lader dig indstille skærmens lysstyrke afhængigt af strømkilden (på batteri og på AC).</p> <p> BEMÆRK: Videoindstillingen er kun synlig, når systemet har installeret et skærmkort.</p>
Switchable Graphics	<p>Denne indstilling aktivere eller deaktivere omskiftelige grafikteknologier. Lader dig indstille skærmens lysstyrke afhængigt af strømkilden (på batteri og på AC).</p> <p> BEMÆRK: Bør kun være aktiveret ved Windows 7 og senere versioner af Windows eller Ubuntu OS.</p>


Tabel 5. Sikkerhed

Indstilling	Beskrivelse
Admin Password	<p>Lader dig indstille, ændre eller slette administratoradgangskode (admin).</p> <p> BEMÆRK: Du skal indstille administratoradgangskoden, før du indstiller system- eller harddiskadgangskoden. Sletning af administratoradgangskoden sletter automatisk system- og harddiskadgangskoden.</p> <p> BEMÆRK: Vellykkede adgangskodeændringer træder i kraft med det samme.</p>

Indstilling	Beskrivelse
	Standardindstillinger: Not set (Ikke indstillet)
System Password	<p>Lader dig indstille, ændre eller slette systemadgangskoden.</p> <p> BEMÆRK: Vellykkede adgangskodeændringer træder i kraft med det samme.</p> <p>Standardindstillinger: Not set (Ikke indstillet)</p>
Internal HDD-0 Password	<p>Gør det muligt at ændre, slette adgangskoder til systemets interne harddiske.</p> <p> BEMÆRK: Vellykkede adgangskodeændringer træder i kraft med det samme.</p> <p>Standardindstillinger: Not set (Ikke indstillet)</p>
Strong Password	<p>Lader dig gennemtvinge indstillingen altid at indstille stærke adgangskoder.</p> <p>Standardindstilling: Enable Strong Password (Aktiver stærk adgangskode) er ikke valgt.</p> <p> BEMÆRK: Hvis Strong Password (Stærk adgangskode) er aktiveret, skal administrator- og systemadgangskoder indeholde mindste ét stort bogstav, ét lille bogstav og være på mindst 8 tegn.</p>
Password Configuration	Lader dig bestemme minimum og maksimum længden af administrator- og systemadgangskoder.
Password Bypass	<p>Lader dig, når de er indstillet, aktivere eller deaktivere tilladelse til at omgå systemadgangskode og adgangskode til intern harddisk.</p> <p>Indstillingerne er:</p> <ul style="list-style-type: none"> • Disabled (Deaktiveret) • Reboot bypass (Omgåelse ved genstart) <p>Standardindstilling: Disabled (Deaktiveret)</p>
Password Change	<p>Lader dig aktivere tilladelsen til at deaktivere system- og harddiskadgangskoderne, når administratoradgangskoden er angivet.</p> <p>Standardindstilling: Allow Non-Admin Password Changes (Tillad ændringer af ikke-administratoradgangskoder) er valgt</p>
Non-Admin Setup Changes	Lader dig bestemme om ændringer i indstillinger i system setup (systeminstallation) er tilladt, når der er indstillet en administratoradgangskode. Hvis deaktiveret er indstillingen for installationsprogrammet låst af administratoradgangskoden.
CPU XD Support	<p>Lader dig aktivere processorens tilstand Execute Disable (Udførelse af deaktivering).</p> <p>Enable CPU XD Support (Aktiver CPU XD-understøttelse) (standardindstilling)</p>

Indstilling	Beskrivelse
Admin Setup Lockout	Lader dig forhindre brugere i at åbne Setup (Installation) når der er indstillet en administratoradgangskode. Standardindstilling: Enable Admin Setup Lockout (Aktivér spærring af administrationsindstilling) er ikke valgt.

Tabel 6. Sikker opstart


Indstilling	Beskrivelse
Secure Boot Enable	Denne indstilling aktiverer eller deaktiverer funktionen Secure Boot (Sikker opstart). <ul style="list-style-type: none"> • Disabled (Deaktiveret) • Enabled (Aktiveret) Standardindstilling: Indstillingen er deaktiveret.
Expert Key Management	Giver dig mulighed for at manipulere sikkerhedsnøgledatabaserne, men kun, hvis systemet er i Custom Mode (Brugerdefineret tilstand). Indstillingen Enable Custom Mode (Aktivér brugerdefineret tilstand) er som standard deaktiveret. Indstillingerne er: <ul style="list-style-type: none"> • PK • KEK • db • dbx Hvis du aktiverer Custom Mode (Brugerdefineret tilstand), vises de relevante indstillinger for PK, KEK, db og dbx . Indstillingerne er: <ul style="list-style-type: none"> • Save to File (Gem til fil)- Gemmer nøglen til en brugervalgt fil • Replace from File (Erstat fra fil)- Erstatte den aktuelle nøgle med en nøgle fra en brugervalgt fil • Append from File (Tilføj fra fil)- Tilføjer en nøgle til den aktuelle database fra en brugervalgt fil • Delete (Slet)- Sletter den valgte nøgle • Reset All Keys (Nulstil alle nøgler)- Nulstiller til standardindstilling • Delete All Keys (Slet alle nøgler)- Sletter alle nøglerne  BEMÆRK: Hvis du deaktiverer Custom Mode (Brugerdefineret tilstand), slettes alle ændringerne, og nøglerne genoprettes til standardindstillinger.


Tabel 7. Ydelse

Indstilling	Beskrivelse
Multi Core Support	Dette felt specificere om processen vil have en eller flere kerner aktiveret. Ydeevnen ved visse programmer vil forbedres med ekstra kerner. Denne indstilling er som standard aktiveret. Gør det muligt at aktivere eller deaktivere multi-kerneunderstøttelse for processoren. Den installerede processor understøtter to kerner. Hvis du aktiverer multi-

Indstilling	Beskrivelse
	<p>kerneunderstøttelse, vil to kerner aktiveres. Hvis deaktiveret, vil kun en kerne være aktiveret.</p> <ul style="list-style-type: none"> • Enable Multi Core Support (Aktiver multi-kerneunderstøttelse) <p>Standardindstilling: Indstillingen er aktiveret.</p>
Intel SpeedStep	<p>Lader dig aktivere eller deaktivere Intel SpeedStep-funktionen.</p> <ul style="list-style-type: none"> • Enable Intel SpeedStep <p>Standardindstilling: Indstillingen er aktiveret.</p>
C States Control	<p>Lader dig aktivere eller deaktivere yderligere dvaletilstande for processoren.</p> <ul style="list-style-type: none"> • C states <p>Standardindstilling: Indstillingen er aktiveret.</p>
Intel TurboBoost	<p>Lader dig aktivere eller deaktivere processorens TurboBoost-tilstand.</p> <ul style="list-style-type: none"> • Enable Intel TurboBoost <p>Standardindstilling: Indstillingen er aktiveret.</p>
Hyper-Thread Control	<p>Lader dig aktivere eller deaktivere processorens hypertrådningsfunktion.</p> <ul style="list-style-type: none"> • Disabled (Deaktiveret) • Enabled (Aktiveret) <p>Standardindstilling: Indstillingen er aktiveret.</p>

Tabel 8. Strømstyring

Indstilling	Beskrivelse
AC Behavior	<p>Lader dig aktivere eller deaktivere om computeren automatisk skal tænde, når en vekselstrømsadapter tilsluttes.</p> <p>Standardindstilling: Wake on AC (Vækning på vekselstrøm) er ikke valgt.</p>
Auto On Time	<p>Lader dig indstille klokkeslæt hvor computeren skal tænde automatisk. Indstillingerne er:</p> <ul style="list-style-type: none"> • Disabled (Deaktiveret) (standard) • Every day (Hver dag) • Weekdays (Hverdage) • Select days (Udvalgte dage)
USB Wake Support	<p>Lader dig aktivere at USB-enheder kan vække systemet fra Standby.</p> <p> BEMÆRK: Denne funktion virker kun, når der er tilsluttet en vekselstrømsadapter. Hvis vekselstrømsadapteren fjernes under standby, vil system setup (systeminstallation) slukke strømmen til alle USB-porte for at spare batteristrøm.</p>

Indstilling	Beskrivelse
	<ul style="list-style-type: none"> • Enable USB Wake Support (Aktiver USB-vække-understøttelse) <p>Standardindstilling: Indstillingen er deaktiveret.</p>
Wake on LAN/WLAN	<p>Lader dig aktivere eller deaktivere funktionen der tænder computeren fra tilstanden Off (Slukket), når udløst af et LAN-signal.</p> <ul style="list-style-type: none"> • Disabled (Deaktiveret): Denne indstilling er som standard deaktiveret. • LAN Only (Kun LAN)
Advanced Battery Charge Configuration	<p>Denne indstilling maksimerer batteriets levetid. Ved at aktivere denne indstilling, vil dit system anvende en standard opladningsalgoritme og andre teknikker, uden for de normale arbejdstider, for at forbedre batteriets levetid.</p> <p>Disabled (Deaktiveret) (standard)</p>
Primary Battery Charge Configuration	<p>Lader dig vælge opladningstilstand for batteriet. Indstillingerne er:</p> <ul style="list-style-type: none"> • Adaptive (Tilpasset) • Standard - Oplader batteriet helt ved standard hastighed. • Primarily AC use (Primært vekselstrømsbrug) • Custom (Tilpasset) <p>Hvis Custom Charge (Tilpasset opladning) vælges, kan du også konfigurere Custom Charge Start (Start af tilpasset opladning) og Custom Charge Stop (Stop af tilpasset opladning).</p> <p> BEMÆRK: Alle opladningsfunktioner er muligvis ikke tilgængelige for alle batterier. For at aktivere denne indstilling skal indstillingen Advanced Battery Charge Configuration (Avanceret batteriopladningskonfiguration) deaktiveres.</p>

Tabel 9. POST-adfærd

Indstilling	Beskrivelse
Adapter Warnings	<p>Lader dig aktivere eller deaktivere system setup (systeminstallationsmenuen) (BIOS)-meddelelserne, når du bruger visse strømadaptere.</p> <p>Standardindstilling: Enable Adapter Warning (Aktiver adapteradvarsler)</p>
Fn Lock Option	<p>Lader dig genveje kombinationen <Fn> +<Esc> skifte den primære funktion for F1–F12, imellem standard- og sekundære funktioner.</p> <ul style="list-style-type: none"> • Lock Mode Disable/Standard (Låsefunktion Deaktiver/Standard). Denne indstilling er som standard aktiveret. • Lock Mode Enable/Secondary (Låsefunktion Aktiver/Sekundær)
Fastboot	<p>Lader dig fremskynde opstartsprocessen ved at omgå nogle kompatibilitetstrin. Indstillingerne er:</p> <ul style="list-style-type: none"> • Minimal • Thorough (Gennemgribende) (standard)

Indstilling	Beskrivelse
	<ul style="list-style-type: none"> • Auto

Tabel 10. Virtualiseringsunderstøttelse

Indstilling	Beskrivelse
Virtualization	Lader dig aktivere eller deaktivere Intels virtualiseringsteknologi. <ul style="list-style-type: none"> • Enable Intel Virtualization Technology (Aktivér Intel-virtualiseringsteknologi) (Standard)
VT for Direct I/O	Aktiverer eller deaktiverer VMM (Virtual Machine Monitor) til at udnytte de ekstra hardwarekapaciteter, der leveres af Intel® Virtualization-teknologi til direkte I/O. <p>Enable VT for Direct I/O (Aktiver Intel VT til direkte I/O) – valgt som standard.</p>

Tabel 11. Trådløst

Indstilling	Beskrivelse
Wireless Switch	Lader dig indstille trådløse enheder, der kan styres via en trådløs omskifter. Indstillingerne er: <ul style="list-style-type: none"> • WLAN/WiGig • Bluetooth <p>Alle indstillingerne er som standard aktiveret.</p>
Wireless Device Enable	Lader dig aktivere eller deaktivere de interne trådløse enheder. <ul style="list-style-type: none"> • WLAN/WiGig • Bluetooth <p>Alle indstillingerne er som standard aktiveret.</p>

Tabel 12. Vedligeholdelse



Indstilling	Beskrivelse
Service Tag	Viser computerens servicekode.
Asset Tag	Giver dig mulighed for at oprette en systemaktivkode, hvis der ikke allerede er angivet en aktivkode. Indstillingen er som standard ikke aktiveret.
BIOS Downgrade	Dette felt styrer tilbageslag af systemets firmware til tidligere revisioner. Tillader BIOS nedgradering (Aktiveret som standard)

Tabel 13. Systemlogfiler

Indstilling	Beskrivelse
BIOS Events	Lader dig se og rydde System Setup (Systeminstallationsmenuen) (BIOS) POST-hændelser.

Sådan opdateres BIOS'en

Det anbefales at opdatere BIOS (system setup (systeminstallation)), ved genmontering af bundkort eller hvis en opdatering er tilgængelig. Sørg ved bærbare pc'er for at computerens batteri er fuldt opladet og tilsluttet en stikkontakt


1. Genstart computeren.
2. Gå til dell.com/support.
3. Indtast **Servicekoden** eller **Kode til ekspres-service** og klik på **Submit** (Send).
 -  **BEMÆRK:** Klik, for at finde Servicekoden, på **Hvor er min Servicekode?**
 -  **BEMÆRK:** Vælg, hvis du ikke kan finde Servicekoden, på **Detect My Product** (Registrer mit produkt). Fortsæt med vejledningen på skærmen.
4. Klik, hvis du ikke kan finde Servicekoden, på computerens Product Category (Produktkategori).
5. Vælg **Product Type** (Produkttype) fra listen.
6. Vælg computermodel og computerens **Produktsupportside** vises.
7. Klik på **Get drivers** (Hent drivere) og klik på **View All Drivers** (Se alle drivere). Siden Drivers and Downloads (Drivere og overførsler) åbnes.
8. Vælg, på skærmen Drivers and Downloads (Drivere og overførsler), under rullelisten **Operativsystem, BIOS**.
9. Identificer den seneste BIOS-fil og klik på **Hent fil**.


Du kan også analysere, hvilke drivere der skal opdateres. For at gøre dette til dit produkt, skal du klikke på **Analyze System for Updates** (Analyser systemet for opdateringer) og følg vejledningen på skærmen.
10. Vælg din foretrukne overførselsmetode i **Vælg overførselsmetode under** vinduet, klik på **Hent fil**. Vinduet **Filoverførsel** vises.
11. Klik på **Gem** for at gemme filen på computeren.
12. Klik på **Kør** for at installere de opdaterede BIOS-indstillinger på computeren. Følg vejledningen på skærmen.


System and Setup Password (System- og installationsadgangskode)

Du kan oprette en system password (systemadgangskode) og en setup password (installationsadgangskode) til at sikre computeren.

Password Type (Adgangskodetype)	Beskrivelse
System Password (Systemadgangskode)	Adgangskode du skal indtaste for at logge på systemet.
Setup password (Installationsadgangskode)	Adgangskode, som du skal indtaste for at få adgang til at foretage ændringer i computerens BIOS-indstillinger.


 **FORSIGTIG: Adgangskodefunktionerne giver et grundlæggende sikkerhedsniveau for computerens data.**

 **FORSIGTIG: Enhver kan få adgang til de data, der er gemt på computeren, hvis den ikke er låst og uden opsyn.**

 **BEMÆRK:** Computeren leveres med system- og installationsadgangskoder deaktiveret.

Sådan tildeles Systemadgangskode og installationsadgangskode

Du kan kun tildele en ny **System Password** (Systemadgangskode) og/eller **Setup Password** (Installationsadgangskode) eller ændre en bestående **System Password** (Systemadgangskode) og/eller **Setup Password** (Installationsadgangskode) når **Password Status** (Adgangskodestatus) er **Unlocked** (Ulåst). Hvis Password Status (Adgangskodestatus) er **Locked**, låst kan du ikke ændre System Password (Systemadgangskoden).

 **BEMÆRK:** Hvis adgangskodejumperen er deaktiveret, slettes den bestående System Password (Systemadgangskode) og Setup Password (Installationsadgangskode) og du skal ikke angive systemadgangskoden for at logge på computeren.

Tryk på <F2> for at gå til en systeminstallation, straks efter en start eller genstart.

1. Vælg i skærmen **System BIOS** (System BIOS) eller **System Setup** (Systeminstallationen), **System Security** (Systemsikkerhed) og tryk <Enter>. Skærmen **System Security** (Systemsikkerhed) vises.
2. Bekræft i skærmen **System Security** (Systemsikkerhed), at **Password Status** (Adgangskodestatus) er **Unlocked** (Ulåst).
3. Vælg **System Password** (Systemadgangskode), indtast din systemadgangskode og tryk <Enter> eller <Tab>.

Anvend følgende retningslinjer til at tildele systemadgangskoden:

- En adgangskode kan have op til 32 tegn.
- En adgangskode kan indeholde tallene 0 til 9.
- Kun små bogstaver er gyldige, store bogstaver er ikke tilladt.
- Kun følgende specialtegn er tilladt: mellemrum, ("), (+), (.), (-), (.), (/), (:), (|), (\), (|), (').


Indtast systemadgangskoden igen, når du bliver bedt om det.

4. Indtast systemadgangskoden som du indtastede tidligere og klik på **OK**.
5. Vælg **Setup Password**, (Installationsadgangskode) indtast systemadgangskoden og tryk <Enter> eller <Tab>. En meddelelse beder dig indtaste installationsadgangskoden igen.
6. Indtast installationsadgangskoden som du indtastede tidligere og klik på **OK**.

7. Tryk på <Esc> og en meddelelse beder dig gemme ændringerne.
8. Tryk på <Y> for at gemme ændringerne.
Computeren genstarter.

Sådan slettes eller ændres en eksisterende System- og/eller installationsadgangskode

Sørg for, at **Password Status** (Adgangskodestatus) er Unlocked (Ulåst) (i System Setup (Systeminstallation)) før du forsøger at slette eller ændre det eksisterende System- og/eller installationsadgangskode. Du kan ikke slette eller ændre en eksisterende System- eller Installationsadgangskode, hvis **Password Status** (Adgangskodestatus) er Locked (Låst). Tryk, for at gå til System Setup (Systeminstallation), på <F2> straks efter en start eller genstart.

1. Vælg i skærmen **System BIOS** (System BIOS) eller **System Setup** (Systeminstallationen), **System Security** (Systemsikkerhed) og tryk <Enter>.
Skærmen **System Security** (Systemsikkerheds) vises.
2. Bekræft i skærmen **System Security** (Systemsikkerhed), at **Password Status** (Adgangskodestatus) er **Unlocked** (Ulåst).
3. Vælg **System Password** (Systemadgangskode), ændr eller slet eksisterende systemadgangskode og tryk på <Enter> eller <Tab>.
4. Vælg **Setup Password**, (Installationsadgangskode), ændr eller slet eksisterende installationsadgangskode og tryk på <Enter> eller <Tab>.
 **BEMÆRK:** Indtast, hvis du ændrer System- og/eller installationsadgangskoden, den nye adgangskode, når du bliver bedt om det. Bekræft, hvis du sletter System- og/eller installationsadgangskoden, sletningen, når du bliver bedt om det.
5. Tryk på <Esc> og en meddelelse beder dig gemme ændringerne.
6. Tryk på <Y> for at gemme ændringer og afslutte System Setup (Systeminstallation).
Computeren genstarter.

Diagnosticering

ePSA (Enhanced Pre-Boot System Assessment)-diagnosticering

ePSA-diagnosticering (også kendt som systemdiagnosticering) udfører en komplet tjek af hardwaren. ePSA'en er indbygget med BIOS'en og startes internt af BIOS. Den indbyggede systemdiagnosticering har en række indstillinger for bestemte enheder eller enhedsgrupper, så du kan:

- Køre tests automatisk eller i en interaktiv tilstand
- Gentage tests
- Få vist eller gemme testresultater
- Gennemgå tests for at indføre yderligere testindstillinger til at give flere oplysninger om enheder med fejl
- Få vist statusmeddelelser, der oplyser om tests er fuldført
- Få vist fejlmeddelelser, der oplyser om problemer, som opstod under testning



FORSIGTIG: Brug kun systemdiagnosticering til at teste din computer. Brug af programet med andre computere kan give ugyldige resultater eller fejlmeddelelser.



BEMÆRK: Nogle test for bestemte enheder kræver brugermedvirken. Sørg altid for at være tilstede ved computeren når der udføres diagnostiske test.

1. Tænd computeren.
2. Tryk, mens computeren starter, på <F12>-tasten, når Dell-logoet vises.
3. Vælg på startmenu-skærmen indstillingen **Diagnostics** (Diagnosticering).
Vinduet **Enhanced Pre-boot System Assessment** vises, med alle enheder, der er registreret af computeren. Diagnosticeringen begynder at køre testene på alle registrerede enheder.
4. Tryk, hvis du vil køre en diagnostisk test på en bestemt enhed, på <Esc> og klik på **Yes** (Ja) for at stoppe den diagnostiske test.
5. Vælg enheden fra venstre rude og klik på **Run Tests** (Kør tests).
6. Hvis der er problemer, vises fejlkoder.
Notér fejlkoden og kontakt Dell.

Specifikationer

Specifikationer

 **BEMÆRK:** Udvalget kan variere afhængigt af region. Du kan finde yderligere oplysninger om computerens konfiguration ved at klikke på Start  (**Startikon**) → **Hjælp og support**, og vælg derefter at få vist oplysninger om computeren.

Tabel 14. System Information

Funktion	Beskrivelse
Chipsæt	Integreret i processor
DRAM-busbredde	64 bit
Flash EPROM	16MB

Tabel 15. Processor

Funktion	Beskrivelse
Processor Type	<ul style="list-style-type: none"> 6. generation Intel core i3/i5/i7 Intel Celeron Dual Core Intel Pentium Quard Core
L1 cache-lager	128 KB
L2 cache-lager	512 KB
L3 cache-lager	Op til 4 MB

Tabel 16. Hukommelse

Funktion	Beskrivelse
Hukommelsesstik	to internt tilgængelige DDR3L-stik
Hukommelseskapacitet	2 GB, 4 GB og 8 GB
Hukommelseshastighed	1.600 MHz
Hukommelse (minimum)	2 GB
Hukommelse (maksimum)	16 GB

Tabel 17. Audio

Funktion	Beskrivelse
Type	2-kanals high-definition audio
Controller	Realtek ALC3234 med Waves Maxx Audio
Stereokonvertering	24-bit (analog-til-digital og digital-til-analog)
Grænseflade	Intel HDA-bus
Højtalere	2 x 2 W
Volumenkontroller	programmenu og tastaturets taster til mediestyling

Tabel 18. Video

Funktion	Beskrivelse
Videotype	eDP
Video-controller:	
UMA	Intel HD Graphics (delt hukommelse)
Diskret	AMD Radeom R5 M315 (op til 2GB DDR3)
Databus:	64 bit
Ekstern skærmunderstøttelse	VGA

Tabel 19. Kamera


Funktion	Beskrivelse
Kameraopløsning	HD-opløsning
Skærmopløsning (maksimum)	1280 x 720 (HD) ved 30 fps (maksimum)
Diagonal betragningsvinkel	74°

Tabel 20. Kommunikation

Funktion	Beskrivelse
Netværkskort	10/100/1000 Mbps Ethernet LAN på Motherboard (LAN on Motherboard – LOM)
Trådløst	<ul style="list-style-type: none"> • Wi-Fi 802.11 b/g/n • Bluetooth 4.0

Tabel 21. Porte og stik

Funktion	Beskrivelse
Audio	en hovedtelefon/mikrofon-kombinationsport (headset)
Video	VGA
Netværkskort	En RJ-45-port

Funktion	Beskrivelse
USB:	<ul style="list-style-type: none"> • en USB 3.0-port • to USB 2.0-porte
 BEMÆRK:	USB 3.0-stikket med strømforsyning understøtter også Microsoft Kernel Debugging. Portene er identificeret i dokumentationen, der fulgte med computeren.
Mediekortlæser	et SD-slot

Tabel 22. Skærm

Funktion	Vostro 15-3559	
Type	<ul style="list-style-type: none"> • 15,6" HD WLED • 15,6" FHD ikke-berøring 	
Mål:		
	HD ikke-berøring	FHD ikke-berøring
Højde	224,30 mm (8,83")	223,80 mm (8,81")
Diagonalt	396,24 mm (15,60")	396,24 mm (15,60")
Bredde	360,00 mm (14,17")	359,50 mm (14,15")
Maksimal opløsning	1366 x 768 pixel	1920 x 1080 pixel
Aktivt område (X/Y)	344,20 mm x 193,50 mm (13,55" x 7,62")	
Maksimal lysstyrke	200 nit	
Betjeningsvinkel	0° (lukket) til 135°	
Opdateringshastighed	60 Hz	
Mindste betragtningsvinkel:		
Horisontalt	40° / 40°	
Vertikalt	10° / 30°	
Pixelafstand	0,2265 mm	

Tabel 23. Tastatur

Funktion	Beskrivelse
Antal taster:	USA 101, Brasilien 104, Storbritannien 102, og Japan 105

Tabel 24. Berøringsplade

Funktion	Beskrivelse
Aktivt område:	
X-akse	105,00 mm (4,13")
Y-akse	80,00 mm (3,14")

Tabel 25. Batteri

Funktion	Beskrivelse
Type	• "Smart" litium-ion (47 Watt-timer) med 4 celler
Mål:	
Højde	20,00 mm (0,78")
Bredde	270,00 mm (10,63")
Dybde	37,50 mm (1,47")
Vægt	0,26 kg (0,56 lb)
Levetid	300 afladnings-/opladningscyklusser
Spænding	14,80 VDC
Temperaturområde:	
Drift	0 °C til 35 °C (32 °F til 95 °F)
Ikke i drift	-40 °C til 65 °C (-40 °F til 149 °F)
Møntcellebatteri	3 V CR2032 litium-ion

Tabel 26. AC-adapter

Funktion	Beskrivelse
Type	45 W 65 W
Indgangsspænding	100 VAC til 240 VAC
Lysnetfrekvens	50 Hz-60 Hz
Indgangsstrøm (maksimum)	
45 W	1,30 A
65 W	1,70 A
Udgangsstrøm	
45 W	2,31 A
65 W	3,34 A
Nominel udgangsspænding	19,50 VDC
Temperaturområde:	

Funktion	Beskrivelse
Drift	0 °C til 40 °C (32 °F til 104 °F)
Ikke i drift	-40 °C til 70 °C (-40 °F til 158 °F)

Tabel 27. Fysisk

Funktion	Beskrivelse
Højde:	23,75 mm (0,93")
Bredde:	380,00 mm (14,96")
Dybde:	260,40 mm (10,25")
Vægt:	2,24 kg (4,94 lb)

Tabel 28. Miljø

Funktion	Beskrivelse
Temperatur:	
Drift	0 °C til 35 °C (32 °F til 95 °F)
Opbevaring	-40 °C til 65 °C (-40 °F til 149 °F)
Relativ luftfugtighed (maksimum):	
Drift	10% til 90% (ikke-kondenserende)
Opbevaring	0 % til 95 % (ikke-kondenserende)
Højde over havet (maksimum):	
Drift	-15,2 m til 3.048 m (-50 ft til 10.000 ft) 0° til 35°C
Ikke i drift	-15,2 m til 10.668 m (-50 ft til 35.000 ft)
Luftbåret forureningsniveau	G1 som defineret i ISA-S71.04-1985

Kontakt Dell

Kontakt Dell

 **BEMÆRK:** Hvis du ikke har en aktiv internetforbindelse, kan du finde kontaktoplysninger på købskvitteringen, pakkeslippen, fakturaen eller i Dells produktkatalog.

Dell giver flere muligheder for online- og telefonbaseret support og service. Tilgængeligheden varierer for de enkelte lande og produkter, og nogle tjenester findes muligvis ikke i dit område. Sådan kontakter du Dell omkring salg, teknisk support eller kundeservice:

1. Gå til **support.dell.com**.
2. Vælg supportkategori.
3. Bekræft dit land eller område i rullemenuen **Choose a Country/Region** (Vælg land/område) fra listen nederst på siden.
4. Vælg det relevante service- eller supportlink alt afhængigt af, hvad du har brug for.